

# Pla d'Acció per a la Millora de la Qualitat Acústica de Viladecans 2025-2030 (Fase 4)

ESBORRANY

AJUNTAMENT DE  
VILADECANS



Generalitat de Catalunya  
Departament d'Acció Climàtica,  
Alimentació i Agenda Rural

Anthesis 

## ÍNDEX

<b>1.</b>	<b>Introducció .....</b>	<b>3</b>
1.1	Objectius.....	4
1.2	Descripció de l'aglomeració .....	4
1.3	Descripció del municipi.....	5
<b>2.</b>	<b>Principals fonts de soroll.....</b>	<b>7</b>
2.1	Xarxa viària .....	7
2.2	Ferrocarril .....	9
2.3	Aeroport .....	10
2.4	Altres fonts de soroll .....	10
<b>3.</b>	<b>Diagnòstic de la qualitat acústica de Viladecans .....</b>	<b>12</b>
3.1	Mapa de capacitat acústica.....	12
3.2	Mapa estratègic de soroll .....	14
<b>4.</b>	<b>Població exposada al soroll.....</b>	<b>20</b>
4.1	Població exposada a l'Agglomeració del Baix Llobregat II .....	20
4.2	Població exposada a Viladecans.....	22
<b>5.</b>	<b>Equipaments vulnerables.....</b>	<b>24</b>
<b>6.</b>	<b>Procés de participació .....</b>	<b>28</b>
6.1	Presentació del procés de participació.....	28
6.2	Treball conjunt amb l'Agglomeració Baix Llobregat II .....	29
6.3	Treball del Grup Motor de l'Ajuntament de Viladecans .....	30
6.4	Detall del procés de participació.....	32
<b>7.</b>	<b>Pla d'Acció .....</b>	<b>37</b>
7.1	Compliment del Pla anterior (2020-2025) .....	37
7.2	Nou Pla d'Acció horitzó 2025-2030 .....	39
<b>8.</b>	<b>Governança i seguiment del Pla .....</b>	<b>61</b>
8.1	Seguiment de l'execució del Pla.....	61
8.2	Seguiment de l'impacte del Pla .....	62

# 1. Introducció

---

Els plans d'acció per a la millora de la qualitat acústica (en endavant PAMQA) són instruments per a la preservació, la recuperació i la millora de la qualitat acústica. En aquests documents s'estableix un conjunt de línies estratègiques i de mesures per a reduir l'impacte acústic a les zones on es detecten superacions dels valors límits d'immissió i per prevenir l'aparició de nous impactes.

L'elaboració dels PAMQA en l'àmbit municipal de Viladecans és una acció que es troba relacionada amb l'àmbit d'actuació de diferents estratègies de la ciutat. En relació amb els Objectius de Desenvolupament Sostenible, la qualitat acústica es vincula amb els blocs de salut i benestar i de ciutats i comunitats sostenibles per a la reducció de l'impacte ambiental negatiu a les ciutats. Un dels objectius de l'estratègia Viladecans 2030 es basa en fomentar un estil de vida saludable per a una millora de la qualitat de vida i l'Agenda Urbana Local persegueix la fi de millorar el medi ambient urbà i reduir la contaminació. Així, la qualitat acústica esdevé un vector present en totes tres estratègies i sobre el que cal centrar esforços per a reduir el seu impacte.

En l'àmbit europeu, la Directiva 2002/49/CE, de 25 de juny de 2002, defineix les pautes sobre l'avaluació i la gestió del soroll ambiental i estableix els mapes estratègics de soroll i els plans d'acció com a eines bàsiques per a la gestió del soroll a les ciutats. En l'àmbit català, el Decret 176/2009, de 10 de novembre, incorpora l'obligatorietat d'elaborar mapes estratègics de soroll i els Plans d'Acció en matèria de contaminació acústica.

La competència en matèria de qualitat acústica recau sobre els Ajuntaments, els quals han d'aprovar un PAMQA i han d'adoptar les mesures necessàries per a la preservació, millora i recuperació progressiva de la qualitat acústica del territori. A nivell supramunicipal, és el Departament de Territori de la Generalitat de Catalunya l'òrgan gestor encarregat de la recopilació i aprovació dels Mapes Estratègics de Soroll (MES) i dels Plans d'Acció de les Aglomeracions de més de 100.000 habitants, per tal de donar compliment a les obligacions d'informació que estableix la Directiva 2002/49/CE, sobre avaluació i gestió del soroll ambiental.

L'avaluació del soroll es regula segons la Directiva 2021/1226, de 21 de desembre de 2020, que modifica l'annex II de la Directiva 2002/49/CE i estableix una nova metodologia quant als mètodes comuns per a avaluar les activitats amb impacte acústic.

El municipi de Viladecans forma part de l'Aglomeració del Baix Llobregat II, conjuntament amb Gavà, i Sant Boi de Llobregat. Aquesta Aglomeració ja disposava de plans anteriors, de Fase 2 (2013-2018) i Fase 3 (2018-2023) i es troba en procés d'elaboració del Pla d'Acció relatiu a la Fase 4.

A nivell local, Viladecans ja disposa del seu propi Pla d'Acció per a la Millora de la Qualitat Acústica, corresponent al període 2020-2025.

Enguany, arribat l'horitzó d'aplicació del Pla d'Acció de l'Aglomeració del Baix Llobregat II i trobant-se proper el del propi PAMQA de Viladecans, es considera necessari actualitzar el document per a elaborar una actualització de la diagnosi i actualitzar-ne en conseqüència el Pla d'Acció. Aquesta nova versió del PAMQA de Viladecans tindrà per objectiu reduir els nivells de soroll al territori i conservar les zones tranquil·les, per tal de reduir consegüentment el nivell de població exposada al soroll, i incorporarà tant mesures d'àmbit local, com mesures d'abast supramunicipal recollides en el nou Pla de l'Aglomeració del Baix Llobregat II.

## 1.1 Objectius

Seguint les directrius del Zero Pollution Action Plan de la UE, el present Pla persegueix assolir l'objectiu de reducció d'un 30% de població exposada que té molèsties cròniques, al soroll de trànsit de les infraestructures per l'any 2030.

L'elaboració del PAMQA del municipi de Viladecans en l'horitzó 2025-2030 consisteix en l'actualització del Pla anterior (2020-2025), analitzant de nou la situació acústica del municipi i avaluant el recorregut de les mesures establertes per l'anterior Pla d'Acció.

El resultat final és un nou PAMQA basat en la diagnosi vigent i en una renovació de les mesures a desenvolupar, mantenint les que conserven vigència i incorporant-ne les adequades per respondre a les necessitats detectades.

Per tal d'elaborar un Pla d'Acció com aquest, es realitza una anàlisi de les següents dades:

- Mapa de soroll incident en façana amb les últimes actuacions.
- Dades de trànsit.
- Usos del territori.
- Principals infraestructures (viàries, ferroviàries i aèries).
- Presència d'equipaments sensibles.
- Presència d'activitats industrials, comercials i d'oci.

Amb aquesta anàlisi s'identifiquen, entre d'altres, les zones de conflicte sonor i les àrees tranquil·les i es realitza el càlcul de la població exposada als diferents nivells sonors, quantificant el nombre d'habitants exposats a nivells per sobre dels objectius de qualitat acústica establerts en el marc normatiu vigent.

A partir d'aquesta diagnosi, es defineixen les línies estratègiques (regulació i compliment de la normativa, inversions, incentius econòmics i no econòmics, actuacions estratègiques, i de sensibilització i conscienciació) a seguir al municipi per a reduir, preservar i millorar la qualitat acústica, així com la definició de les accions, tant de caràcter general com específic. Així mateix, aquest document serà part de les bases que conformin el nou Pla d'Acció de l'Aglomeració del Baix Llobregat II.

En resum, els objectius principals d'aquest Pla d'Acció són:

- Realitzar una nova diagnosi de la situació acústica de Viladecans.
- Dur a terme una avaluació del compliment del Pla d'Acció del PAMQA 2020-2025.
- Establir mesures preventives per a protegir i preservar les zones tranquil·les del municipi.
- Definir mesures per a reduir els nivells de soroll a les zones on se superen els objectius de qualitat acústica.

## 1.2 Descripció de l'aglomeració

L'Aglomeració del Baix Llobregat II (BLL II) es troba formada pels municipis de Viladecans, Gavà i Sant Boi de Llobregat. En conjunt, els tres municipis sumen una extensió de 72,7 km<sup>2</sup> i un total de 197.780 habitants, segons dades de l'any 2023.

### 1.3 Descripció del municipi

Viladecans, amb una extensió de 20,4 km<sup>2</sup>, és el 19è municipi de Catalunya amb major població (66.720 habitants) i el 29è en termes de densitat de població (3.271 habitants/km<sup>2</sup>), podent-se considerar una ciutat de mida mitjana.

El municipi de Viladecans, com la resta del conjunt de municipis de l'àrea metropolitana de Barcelona, va patir una transformació sociodemogràfica durant el segle XX basada en la transició econòmica des d'una activitat bàsicament agrícola cap a un model marcadament industrial, així com un explosiu creixement demogràfic.

Actualment es considera una ciutat multiservei i es caracteritza per presentar un pes majoritari del sector serveis, a banda del teixit industrial de rellevància desenvolupat durant la darrera meitat del segle passat. A més, destaca la rellevància de la “nova indústria” –sector industrial i serveis vinculats-, amb un predomini de la metal·lúrgia, alimentació, química així com indústries relacionades amb el transport i la construcció. Viladecans també disposa d'una activitat de comerç de proximitat i empresarial consolidada en els darrers anys amb el desenvolupament de noves zones com el Parc de Negocis. Cal destacar també el seu enclavament estratègic i la seva diversitat d'espais naturals, que aporten un alt potencial turístic i comercial.

Respecte a la seva localització geogràfica, Viladecans gaudeix d'un enclavament privilegiat. Dins el marc de l'àrea metropolitana de Barcelona, se situa a pocs quilòmetres de la capital catalana, compartint límit de terme amb Gavà, Sant Boi de Llobregat, Sant Climent de Llobregat i el Prat del Llobregat on es troba l'Aeroport, infraestructura que ocupa lleugerament el terme municipal de Viladecans.

#### Límit territorial de Viladecans



Font: Hipermapa (Generalitat de Catalunya)

La seva configuració territorial, que s'estén en forma rectangular i amb una longitud aproximada de 8 quilòmetres des de la zona costanera al sud del municipi fins a la zona forestal al nord, li aporta una gran diversitat d'espais naturals. Entre ells, destaquen la franja litoral, conformada per la zona de platges -amb una extensió total de 2,7 km i un marcat caràcter natural- i l'àmbit protegit d'interès natural "Xarxa Natura 2000"; la plana deltaica, terreny que s'estén des de la zona de platges fins al nucli urbà del municipi, amb la plana agrícola protegida destinada al conreu d'hortalisses que pertany al "Parc Agrari del Baix Llobregat" i que ocupa més d'una quarta part de la superfície del terme municipal. Finalment, la zona forestal del nord del municipi, que forma part del Montbaix - Montpedrós i que s'integra en l'àmbit gestionat com a Muntanyes del Baix. Pel que fa a les comunicacions terrestres, el municipi és travessat per la C-245, via que connecta Barcelona amb Castelldefels i ha estat l'eix de comunicació principal amb els municipis veïns: Gavà, Viladecans, Sant Boi i Cornellà. Cal destacar que durant els anys 2021 i 2022 s'han executat actuacions de pacificació de la via per convertir-la en un espai urbà i metropolità, permetent millores tant en la freqüència del transport públic com en la interconnectivitat de transports i donant prioritat als modes de desplaçament actius que suposen el 80% del total de desplaçaments de la ciutat. Amb aquesta via hi connecta la BV-2003 que uneix el municipi amb Sant Climent de Llobregat i la B-204 que connecta amb l'autopista C-32, que passa pel sud del terme municipal, i amb el Camí del Mar, que connecta amb la C-31, autovia de Castelldefels que connecta el Vendrell amb Figueres, i porta fins a la platja. El municipi també disposa d'una estació de ferrocarril Renfe, situada a l'extrem sud del nucli urbà, al costat de la B-204 amb el seu enllaç amb la C-32. La línia de Renfe que dona cobertura al municipi és l'R2 Nord (Castelldefels – Granollers Centre) i Sud (Sant Vicenç de Calders – Barcelona Estació de França).

Per últim, Viladecans disposa de diversos centres mèdics, entre els quals cal destacar l'Hospital de Viladecans, nombrosos centres educatius de primària, ESO, batxillerat, de formació professional i diverses instal·lacions esportives, com l'Estadi Municipal de Beisbol i els poliesportius d'Atrium i Podium.

Aquesta enumeració és una simplificació que no recull totes les característiques de la ciutat, però que constitueix un punt de partida per a l'establiment de prioritats i línies estratègiques d'actuació.



## 2. Principals fonts de soroll

---

Les diferents tipologies de soroll que es consideren a la Directiva 2002/49/CE i que cal tenir en compte a l'hora de caracteritzar les activitats del municipi de Viladecans es detallen a continuació i són les infraestructures viàries, ferroviàries, aèries, les activitats d'origen industrial i el soroll associat a les activitats de tipus comercial i d'oci.

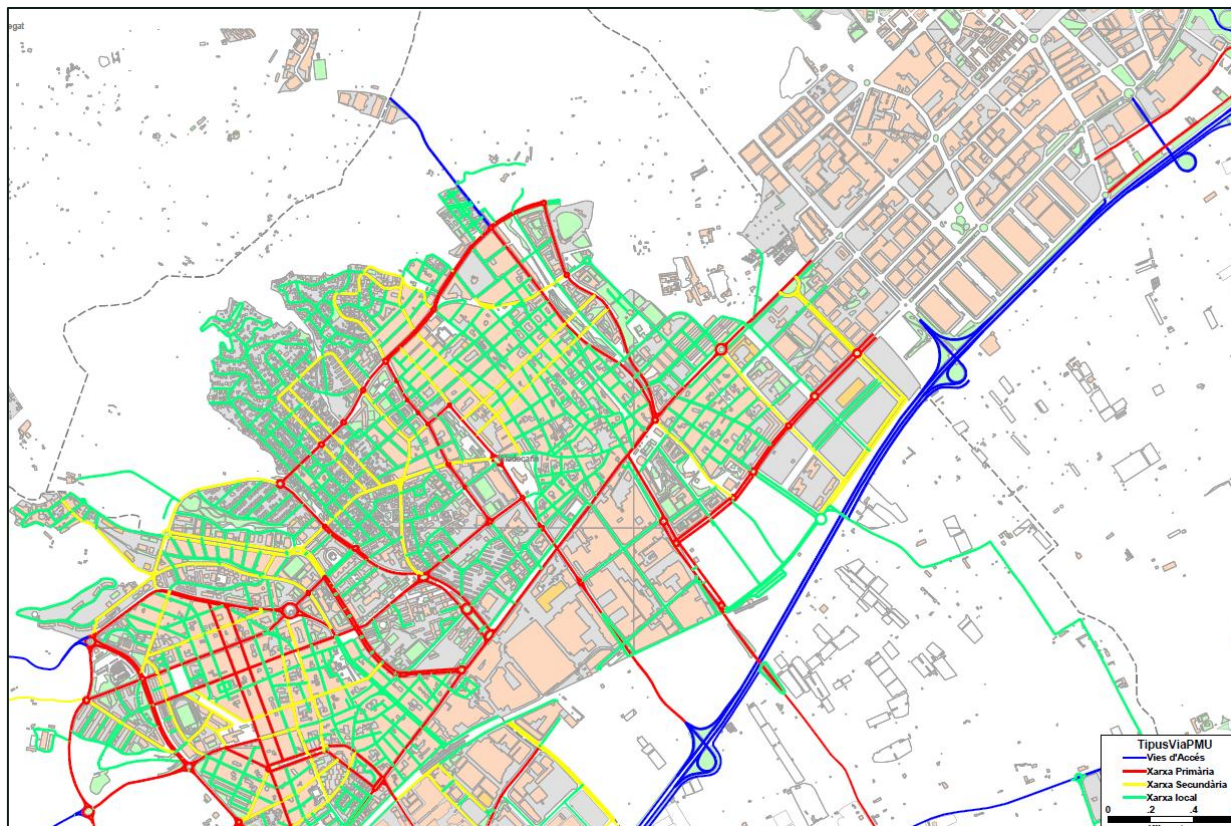
### 2.1 Xarxa viària

Tal i com es menciona breument a l'apartat introductori del present document, la xarxa viària del municipi i els seus entorns està formada per les vies d'alta capacitat, comarcals i locals que travessen el municipi. En formen part la C-31, la C-32 i les carreteres C-245 i B-204/B-210, així com d'altres accessos. Cal destacar que les actuacions de pacificació executades durant els anys 2021 i 2022 a la C-245, que donen prioritat al transport públic i als modes de desplaçament sostenibles -a través de la creació d'un carril bici segregat i una ampliació de les voreres- haurien d'implicar una millora de la qualitat acústica de la via per a la reducció de la freqüència de pas del vehicle privat i l'ús de vehicles elèctrics o híbrids de connexió amb els municipis veïns.

Com a element de connexió entre les vies d'alta capacitat i la zona urbana es disposa de la xarxa d'accés i vies que connecten Viladecans amb d'altres municipis. Dins d'aquesta xarxa, destaquen les vies que es situen de forma paral·lela als principals eixos de les infraestructures viàries supramunicipals: l'eix format per l'av. de la Generalitat i la carretera de Barcelona, l'av. de Gavà, l'av. del Mil·lenari i l'eix format pel carrer del Prat de la Riba i Jaume Abril, així com perpendiculars a la costa: carrer de l'Agricultura i av. de Josep Tarradellas, l'eix format per la carretera de Sant Climent, Francesc Macià, Marià Sanjuan, passeig de la Marina, carretera de la Vila i l'av. del Dr. Fleming amb l'av. de Can Palmer.

A nivell del nucli urbà destaca la xarxa viària secundària, que està formada pels carrers de distribució interna de cada barri i entre els diferents districtes de la ciutat, com -per exemple- el carrer Mare de Déu de Montserrat, el carrer d'Àngel Aranyó o el carrer Dos de Maig. Finalment, en aquest àmbit també destaca la xarxa de distribució principal, conformada pels carrers considerats com de distribució del trànsit d'origen i de destinació de Viladecans. Per exemple, els eixos av. de Roureda, l'Av. de Miramar, el carrer de les Orquídies, l'Av. de Can Batllori, el carrer de Marià Sanjuan Cuchí o l'avinguda de la Fraternitat. Cal remarcar que aquesta darrera avinguda es troba oberta a la circulació des de l'abril del 2023 i connecta el municipi de Sant Climent de Llobregat i els barris de l'eix de la riera de Sant Climent, de la part nord de Viladecans, amb la C-245 i la sortida a la C-32. Aquesta via permet distribuir el trànsit d'entrada i sortida a Viladecans i a Sant Climent de Llobregat sense afectar les altres vies interurbanes del municipi.

## Jerarquització viària de Viladecans, any 2014



Font: Pla de Mobilitat Urbana de Viladecans (2014).

A banda de les diferents carreteres que componen la xarxa viària de Viladecans, també cal destacar aquelles vies on destaca el pas de vehicles amb major potencial de contaminació acústica, com poden ser zones de pas de vehicles pesants o de motocicletes.

La presència de vehicles pesants al municipi de Viladecans es concentra, sobretot, a les vies d'entrada i sortida del municipi com la ctra. de Sant Climent, la ctra. de Barcelona, l'av. de Francesc Macià i el carrer de Marià Sanjuan Cuchí. També hi ha una important presència a les vies pròximes i a les que donen accés a les principals zones industrials, com els carrers d'Andorra, de l'Agricultura, de la Forja i a l'av. del Ferrocarril. Als carrers en què coincideixen les línies d'autobusos urbans també hi ha una presència important de vehicles pesants i molts d'aquests punts, coincideixen amb els carrers de trànsit elevat com el carrer de Mare de Déu de Sales, d'Àngel Arañó, les av. de Josep Tarradellas, Roureda i Torrent Ballester, el Passeig de la Marina i la carretera de la Vila.

Respecte les motocicletes, les principals vies de circulació són les avingudes de la Generalitat, de Gavà, del Dr. Fleming, de Can Batllori i els carrers del Dr. Ferran i Clua, de Salvador Baroné i de Mare de Déu de Sales. Cal destacar que el percentatge de vehicles d'aquesta tipologia que circulen per Viladecans és similar als municipis del voltant (representen el 16% del parc censat de vehicles segons dades de l'IDESCAT l'any 2022) i presenten un efecte sonor destacable envers la resta de modes de transport.

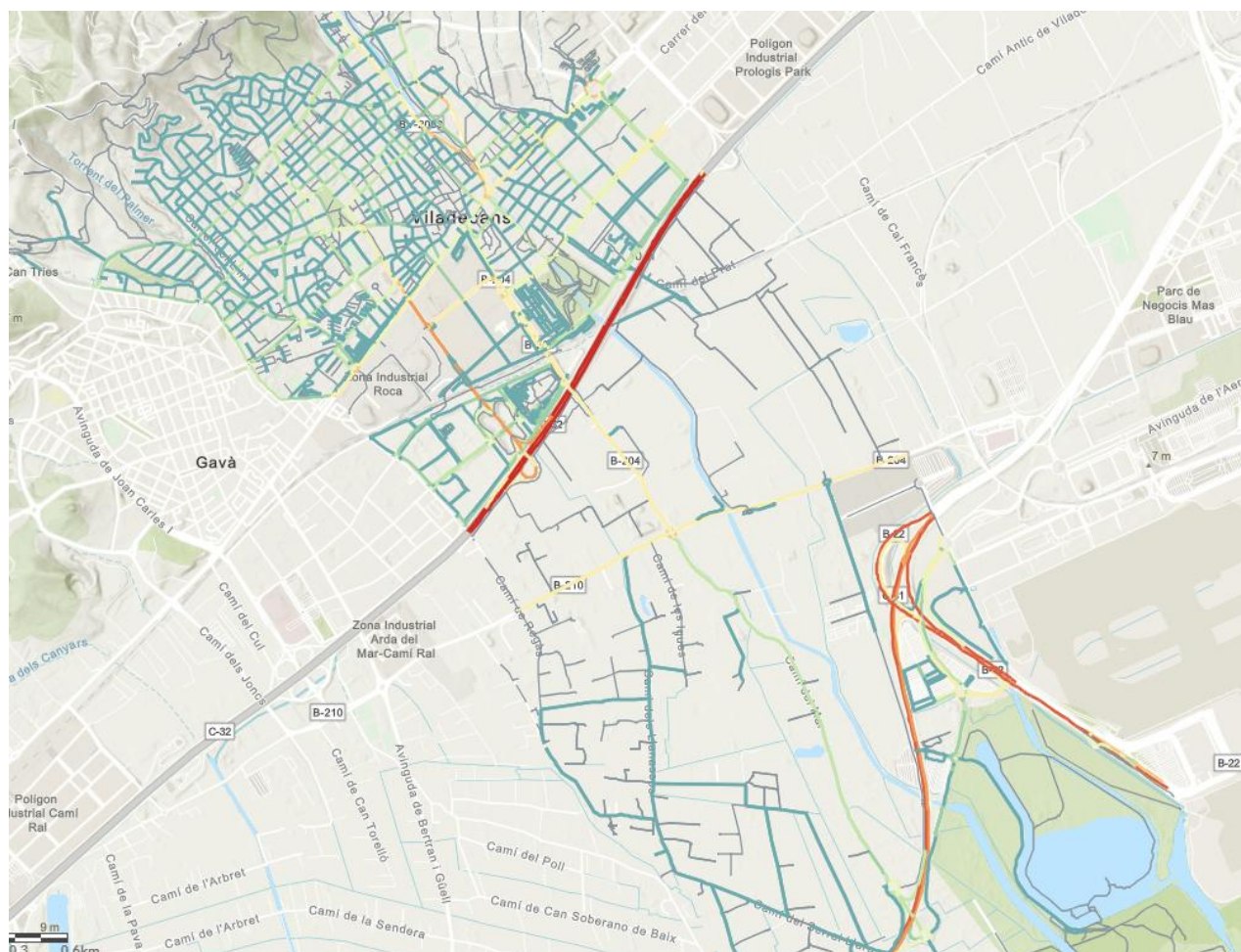
A partir de dades del portal Viladecans 360, actualitzades a data de febrer del 2024, es poden identificar les vies del municipi amb una major intensitat mitjana diària de vehicles (IMD). Aquest fet permet identificar aquells vials i zones properes on es poden donar problemàtiques relacionades amb la qualitat acústica:



- Més de 100.000 vehicles al dia: la via d'alta capacitat C-32.
- Entre 50.000 i 100.000 vehicles al dia: alguns trams de la B-22 i la C-31.
- Entre 20.000 i 50.000 vehicles al dia: carrer de l'agricultura, alguns trams de la C-31.
- Entre 10.000 i 20.000 vehicles al dia: Avinguda de Francesc Macià.
- Entre 5.000 i 10.000 vehicles al dia: C-245, avinguda del segle XXI, B-210, B-204, alguns trams de l'av. de Josep Tarradellas, carrer de la Forja o la carretera de Sant Climent.

La zona nord del municipi, caracteritzada per ser la principal zona residencial de Viladecans és la que registra un volum de trànsit més reduït, sempre inferior als 2.000 vehicles al dia i amb trams que tenen una afluència inferior als 500 vehicles.

### Intensitats mitjanes de vehicles a Viladecans (IMD), any 2024



Font: portal de dades obertes Viladecans 360.

## 2.2 Ferrocarril

Dins del terme municipal de Viladecans existeix una única estació de ferrocarril: l'Estació de Rodalies RENFE de Viladecans. Aquesta dona servei a través de la línia R2, oferint el recorregut des de Sant Vicenç de Calders fins Granollers i que connecta el municipi de Viladecans amb Barcelona per un recorregut paral·lel al mar.

Des de desembre del 2023 la freqüència de pas a l'estació de Viladecans s'ha incrementat i és aproximadament de 15 minuts. Des d'aquest moment tots els trens de la línia R2 realitzen parada al municipi

donant resposta a una demanda històrica per part de l'Ajuntament, augmentant la freqüència anterior, que era de 30 minuts.

### Estació de rodalies RENFE de Viladecans



*Font: Ajuntament de Viladecans.*

L'impacte acústic del ferrocarril és relativament reduït, ja que la major part del seu recorregut no passa de manera propera a la zona urbana del municipi, tot i la proximitat a la zona de la Vilamarina. Els carrers més afectats pel ferrocarril són el carrer del Ferrocarril, l'avinguda del Segle XXI i la carretera de la Vila.

## 2.3 Aeroport

L'afectació de l'aeroport de Barcelona Josep Tarradellas el Prat sobre la població de Viladecans és ocasional en zona urbana, ja que els sobrevols per les zones habitades són reduïts i amb incidència molt puntual.

Viladecans, a més a més, participa regularment en el "Grupo Técnico de Trabajo del Ruido (GTTR)", format per AENA, l'Aeroport de Barcelona – El Prat Josep Tarradellas, la Generalitat i els Ajuntaments del Prat, Castelldefels, Gavà i Viladecans. En aquest grup, es tracten problemàtiques derivades de la incidència ambiental pel soroll provocat per aquesta infraestructura en el territori.

La zona de Viladecans més afectada pel trànsit aeri és la zona agrícola i la zona costanera (platja i Reserva Natural del Remolar). La configuració de pistes i enlairaments dels avions intenten tenir una mínima incidència sobre el territori (gir direcció mar i aterratges nocturns per zona nord). Tanmateix, hi ha una distribució de sonòmetres en diverses zones per a controlar la immissió acústica provocada.

## 2.4 Altres fonts de soroll

A banda de la xarxa viària, de ferrocarril i aeroportuària existeixen altres fonts potencialment generadores de contaminació acústica.

### 2.4.1 Zones comercials

Els carrers comercials de la ciutat són carrers amb alguns trams on la prioritat és pel vianant i es detecta una elevada afluència d'usuaris. Alguns dels carrers comercials més destacats són el carrer del Dr. Reig, d'Àngel Guimerà, Sant Joan i av. del Molí entre d'altres.

També trobem alguns carrers comercials que formen part de la xarxa de distribució principal com l'av. Roureda. A banda d'aquests sectors cal destacar el Centre Comercial Vilamarina i Viladecans The Style Outlets, tot i que aquest es troba lluny de de l'entramat del nucli urbà.

### 2.4.2 Zones d'oci

Les principals zones d'oci de la ciutat és troben a la Rambla Modolell / Ctra. de Sant Climent, l'Avinguda de Francesc Macià, el carrer de Can Trias / Riera de Sant Llorenç i el Carrer de Prat de la Riba / Carrer de Ferran i Clúa.

### 2.4.3 Zones industrials

Les zones industrials del municipi les trobem dividides en polígons d'activitat econòmica, si bé pràcticament conformen un continu urbà: el Polígon Centre (Ctra. de la Vila, av. Generalitat), el Parc de Negocis (Can Calderón, Business Park) i la zona de Ca n'Alemaný. També s'identifica l'Espai Roca, zona que transformarà els terrenys infrautilitzats de l'empresa Roca en zones productives, industrials, empresarials i d'activitats terciàries que permetran la integració de l'espai amb la ciutat.

#### Registre d'activitats industrials a Viladecans

Activitat industrial	Emplaçament	Superfície (ha)
Polígon centre	Carrer del Noi del Sucre, 35	70,8
Parc de negocis Can Calderon i business park	Carrer del Torrent Fondo, 9	93,81
Ca n'Alemaný	Zona delimitada per la C-32, la via del ferrocarril i el carrer Enginy, situat al sud del nucli urbà de Viladecans	54,16
Espai Roca	Zona delimitada per la C-245, la via del ferrocarril i la rambla de Salvador Lluç	32,6

Font: SIPAE i Ajuntament de Viladecans.

### 3. Diagnòstic de la qualitat acústica de Viladecans

---

L'avaluació de la qualitat acústica a nivell municipal es realitza a través de dues eines: els Mapes de Capacitat Acústica (MCA) i els Mapes Estratègics de Soroll (MES).

#### 3.1 Mapa de capacitat acústica

L'any 2009, el Ple de l'Ajuntament de Viladecans, en la seva secció ordinària del 22 d'octubre, va aprovar per unanimitat el Mapa de Capacitat Acústica del terme municipal de Viladecans.

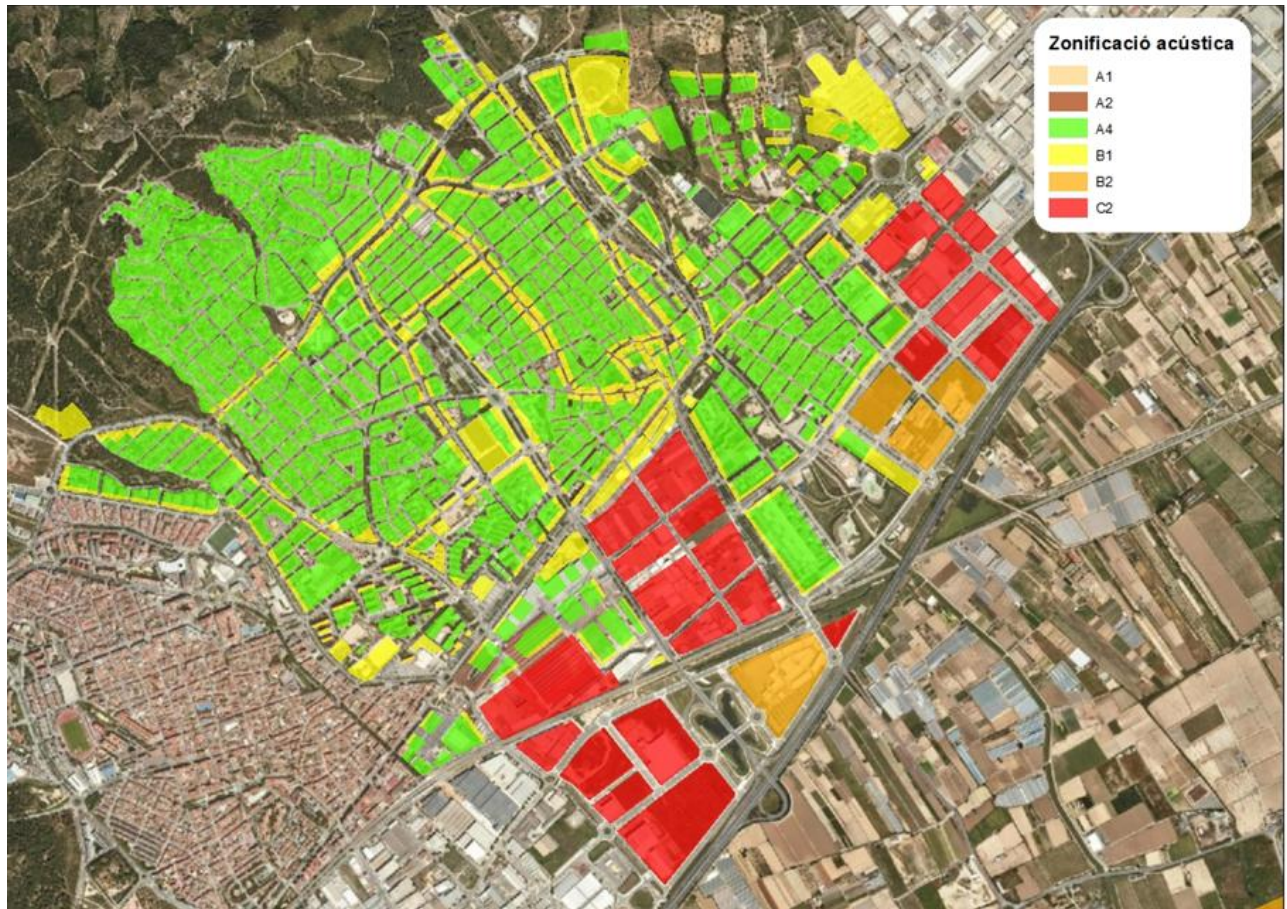
Segons l'article 11 del Decret 176/2009, de 10 de novembre, pel qual s'aprova el Reglament de la Llei 16/2002, de 28 de juny, de protecció contra la contaminació acústica indica que la zonificació acústica resta subjecta a revisió periòdica, que s'ha de fer com a màxim cada deu anys, des de la data de la seva aprovació. També s'apunta que les successives modificacions, revisions i adaptacions del planejament territorial i urbanístic, que afectin els usos del sòl, i la tramitació de plans urbanístics de desenvolupament que estableixin usos detallats del sòl, comporten la necessitat de revisar la zonificació acústica.

A partir dels motius exposats, l'any 2021 es va realitzar una revisió i actualització del mapa de capacitat acústica de Viladecans, que modificava puntualment la primera versió del document, tot i mantenir les principals zonificacions acústiques:

- **A4. Àrees amb predomini del sòl d'ús residencial.** Aquesta zonificació s'aplica a tot el nucli urbà excepte a alguns vials concrets. Es consideren els equipaments públics escolars, de salut, per a la gent gran o d'altres categories.
- **B1. Àrees on coexisteixen sòl d'ús residencial amb activitats i/o infraestructures de transport existents.** S'aplica aquesta zonificació a tot l'àmbit urbà destinat a sòl residencial amb infraestructures viàries d'accés i travesseres importants així com la xarxa de distribució principal.
- **B2. Àrees amb predomini de sòl d'ús terciari.** S'aplica aquesta zonificació a la part oest del polígon industrial de Business Park, així com a la part est del polígon industrial de Ca n'Aleman, i a diversos vials del centre urbà com els carrers de Salvador Barón, del Dr. Reig, de Jaume Abril, del Sol, de la plaça de la Vila, de Sant Joan, d'Àngel Guimerà, Rambla de Modolell (BV-2003) i av. del Molí. També es considera aquesta zonificació a la depuradora de Viladecans per la seva proximitat a la C-31 i la seva funcionalitat.
- **C2. Àrees amb predomini de sòl industrial.** S'aplica aquesta zonificació als polígons industrials de Polígon Centre, l'Espai Roca i el Parc de Negocis (Can Calderón i Business Park).



**Nou mapa de capacitat acústica de Viladecans (nucli urbà). Any 2021.**



*Font: Ajuntament de Viladecans*

Per altra banda, l'Ajuntament de Viladecans disposa d'una [Ordenança reguladora del soroll i les vibracions](#) del municipi. Aquesta Ordenança va entrar en vigor el 20 de desembre del 2010 i va ser modificada per acord plenari en data a 27 d'octubre del 2011.



## 3.2 Mapa estratègic de soroll

Una de les eines per a la gestió ambiental del soroll són els Mapes estratègics de soroll (MES), que tenen com a objectiu avaluar l'exposició al soroll que prové de diferents fonts en una zona determinada. Aquesta avaluació es determina a partir de les bases cartogràfiques, els indicadors comuns de la UE i el coneixement de la població exposada a determinats nivells de soroll.

A partir del MES s'estableix la base per a l'elaboració del present Pla de millora de la qualitat acústica. Cal destacar, tal i com s'introdueix al marc normatiu d'aquest document, que la darrera versió del Mapa Estratègic de Soroll de l'Aglomeració del Baix Llobregat II -Fase 4- (actualitzat amb dades del 2020) s'ha realitzat amb una metodologia diferent respecte la versió del MES anterior -Fase 3- (dades del 2017) i els resultats de les superacions i de les zones tranquil·les al municipi presenten canvis que es fan difícils de comparar i d'explicar atès que s'ha modificat la metodologia del càlcul i, per aquest motiu, la comparació no és possible. La Fase 4 del MES s'ha realitzat a partir de sistemes de modelització de paràmetres per a determinar el soroll provinent del trànsit rodat, ferroviari, d'aeroports i zones industrials, mentre que a la Fase 3 els valors d'immissió als municipis s'obtenien a partir de mesures puntuals.

A continuació es mostren els mapes amb les superacions dels valors del Mapa Estratègic de Soroll respecte als llindars establerts al Mapa de Capacitat Acústica durant les franges diürnes i nocturnes.

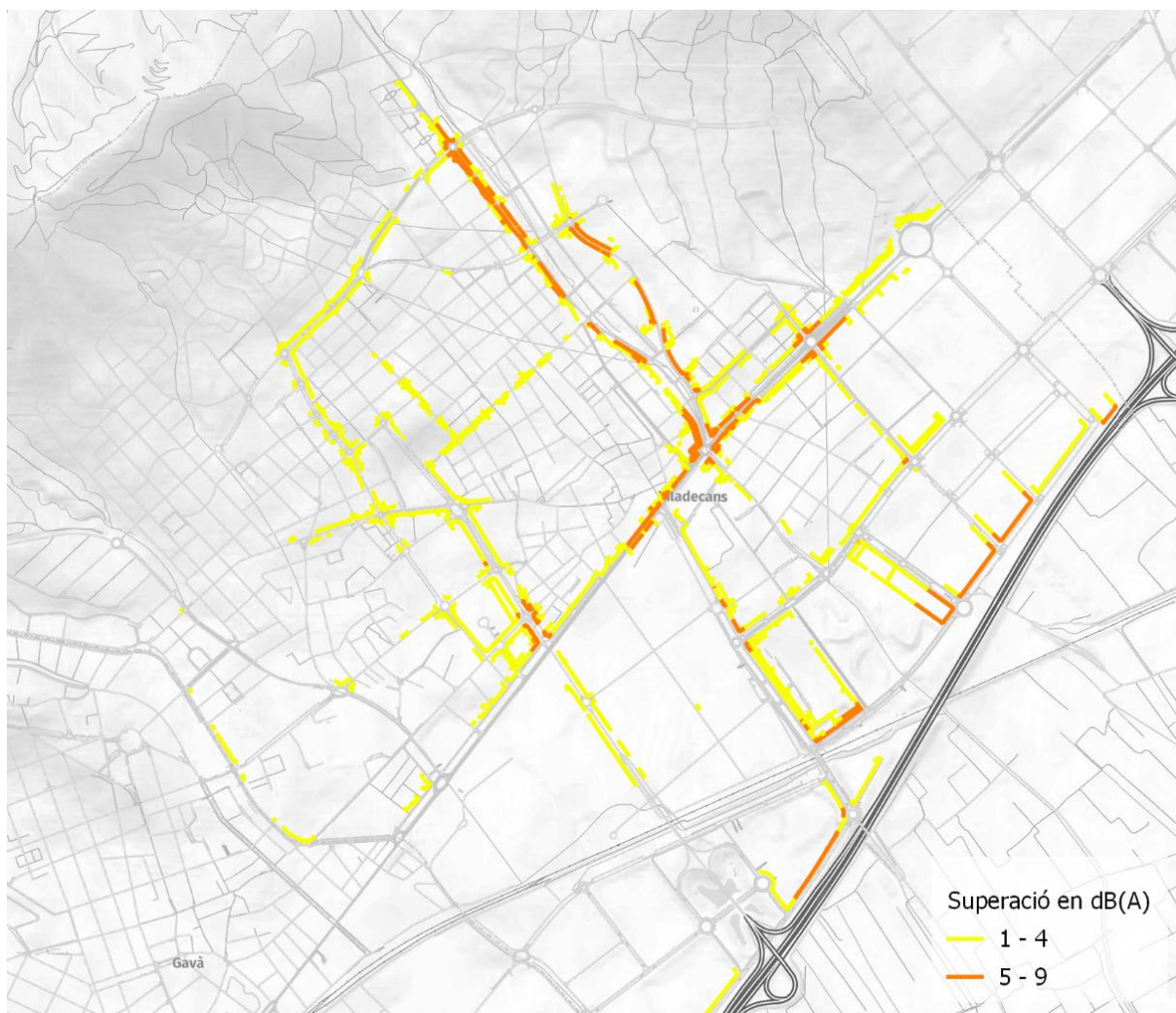
### 3.2.1 Superacions en horari diürn

En horari diürn trobem superacions d'entre 5 i 9 dB(A) a gran part dels carrers que registren un elevat flux de trànsit de vehicles, així com carrers pròxims a grans infraestructures viàries de pas, com la C-32. Els principals carrers o vies afectades són les següents:

- **C-245** al llarg del seu transcurs pel municipi, amb superacions més intenses al seu pas per l'Av. de Francesc Macià.
- **Av. de Francesc Macià i carretera de Sant Climent.**
- **C/ de Marià Sanjuan Cuchí** en el tram des de l'avinguda dels Jocs Olímpics fins a la C-245.
- **Av. Josep Tarradellas**, entre l'Av. Mare de Deu de Montserrat i la C-245.
- **C/ de la Tecnologia**, entre la Carretera de la Vila i l'Av. Del Progrés.
- La **B-204** en la majoria del seu recorregut dins del municipi.

També es registren superacions del nivell màxim admissible en diversos carrers o vials secundaris del municipi, encara que en un grau menor (entre 1 i 4 dB(A) de superació). Es destaca que no hi ha cap superació de més de 10 dB(A) en horari diürn.

### Superacions dels llindars acústics en horari diürn



Font: elaboració pròpia a partir del MES de l'aglomeració del Baix Llobregat II

### 3.2.2 Superacions en horari nocturn

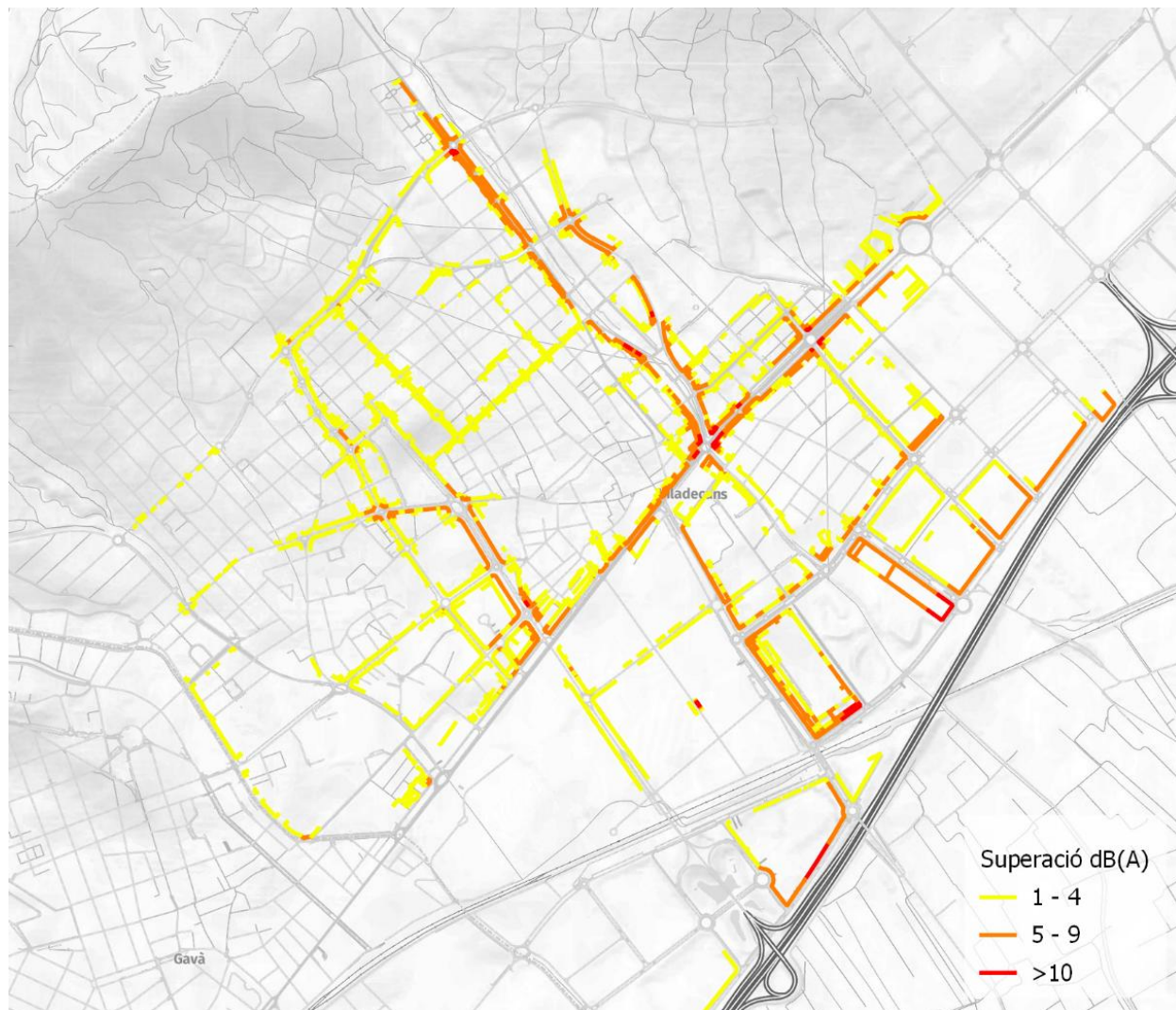
En horari nocturn, les superacions dels valors límit acústics de fins a 9 dB(A) es produeixen pràcticament als mateixos carrers que en horari diürn, destacant especialment:

- **C-245** al llarg del seu transcurs pel municipi, amb superacions més intenses al seu pas per l'Av. de Francesc Macià.
- **Av. de Francesc Macià i carretera de Sant Climent**
- **C/ de Maria Sanjuan Cuchí**, en el tram des de l'avinguda dels Jocs Olímpics fins a la C-245.
- **Av. Josep Tarradellas**, des de l'avinguda de la Generalitat fins al carrer Dr. Auget.
- **C/ Enric Prat de la Riba** des de l'av. Can Palmer fins al carrer Dos de Maig.
- **C/ de la Tecnologia**, entre la Carretera de la Vila i l'Av. Del Progrés.
- La **B-204** en la majoria del seu recorregut dins del municipi.
- **Av. del Segle XXI** entre el Pg. De la Marina i el carrer del Torrent Fondo.
- **Carrer de Marie Curie** des del carrer de l'Agricultura a la B-204.

- **Carrer de Catalunya**, des de l'avinguda del segle XXI fins al carrer de la Tecnologia.
- **Av. de Ballester, Narcís Monturiol i Ferran Clua**, de nord a sud del municipi.

En aquest sentit, cal destacar que bona part de la xarxa secundària del municipi presenta superacions de rang inferior (entre 1 i 4 dB(A)), tal com també succeeix amb l'avaluació diürna del soroll. A més, algunes zones puntuals del municipi presenten superacions superiors als 10 dB(A) per proximitat a la C-32 (carrer de la Tecnologia i Marie Curie) o en les proximitats d'interseccions de vials amb alta aflluència com la C-245 i l'avinguda Francesc Macià.

#### Superacions dels lindars acústics en horari nocturn



Font: elaboració pròpia a partir del MES de l'aglomeració del Baix Llobregat II

### 3.2.3 Zones tranquil·les

Es consideren zones tranquil·les aquelles zones de la ciutat en què el nivell de soroll no només està per sota del valor límit establert pel Mapa de Capacitat Acústica, sinó que se situa per sota dels 55 dB(A) durant el dia i 45 dB(A) durant la nit.

A més de vetllar per evitar les superacions diürnes i nocturnes comentades prèviament, també caldrà fer un esforç per a mantenir aquestes zones tranquil·les en aquestes condicions, i inclús incrementar-les, especialment al nucli urbà del municipi i a les immediacions.

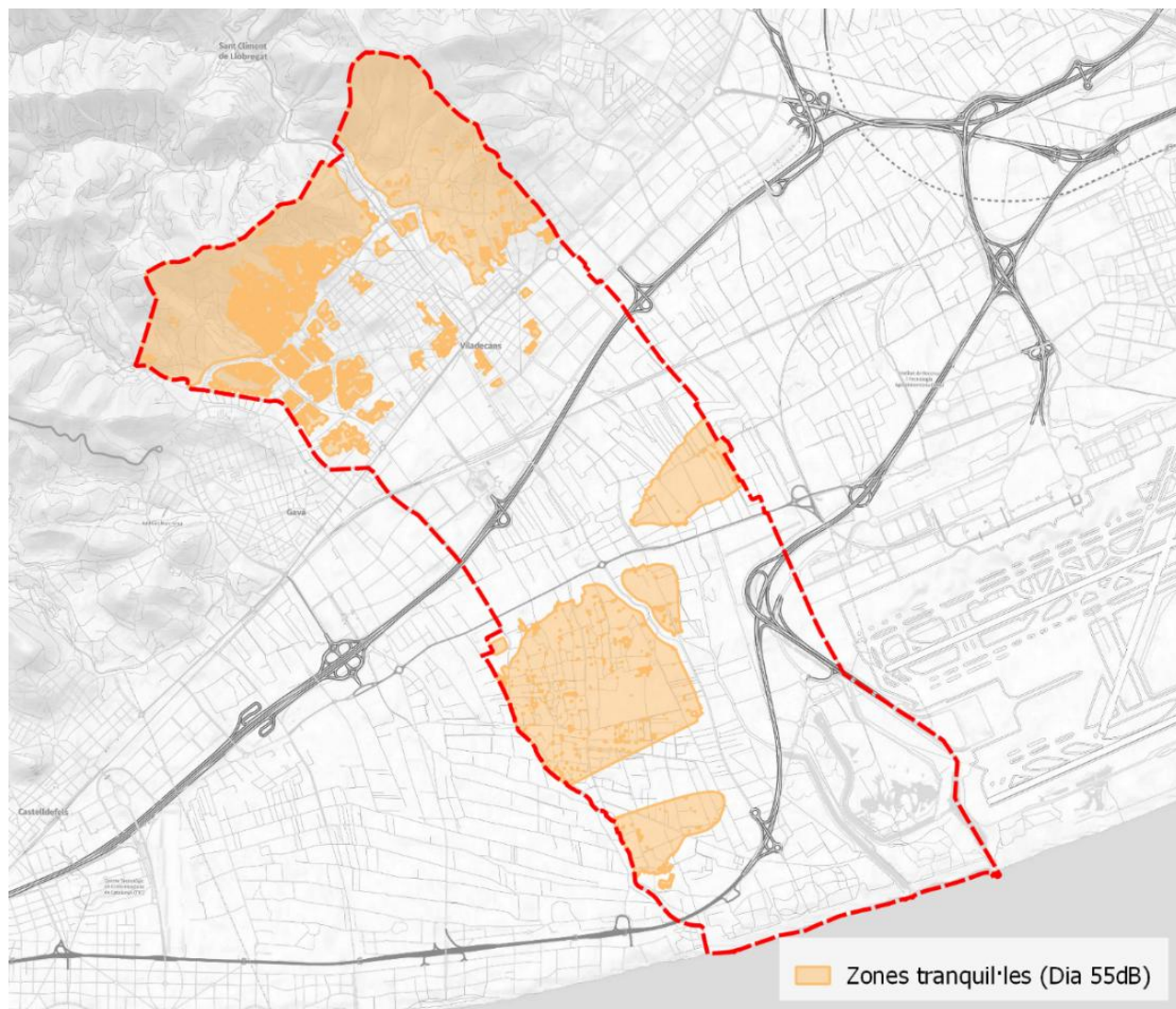
Les principals zones tranquil·les del municipi se situen al tram urbà i són les següents:

- El barri de Mas Ratés
- Gran part del barri de l'Alba-Rosa-Can Guardiola
- Gran part del barri de la Torre-roja-Campreciós
- Gran part del barri de Can Palmer-Can Batllori
- Part del barri del Torrent Ballester
- Part del barri del Ginestar
- Punts concrets del barri de Can Sellarès
- Punts concrets del Barri Antic
- Punts concrets del barri del Grup Sant Jordi
- Punts concrets del Barri de Sales
- Punts concrets del Poblet Roca
- Punts concrets en el barri de la Montserratina

A banda, també s'identifiquen zones principalment agràries, dins del Parc Agrari del Baix Llobregat, a la part sud del municipi on es mantenen els nivells d'immissió sonora per sota dels 55 dB(A). Cal destacar que la població exposada al soroll en aquesta zona és limitada ja que no es tracta d'una àrea amb elevada densitat de població.



### Zones tranquil·les diürnes (<55 dB(A))



Font: elaboració pròpia a partir del MES de l'aglomeració del Baix Llobregat II

Respecte a les zones tranquil·les durant la nit, en aquest cas trobem que coincideixen amb les esmentades anteriorment, especialment al tram urbà. Respecte la zona sud del municipi, les zones tranquil·les nocturnes presenten una superfície significativament més reduïda.

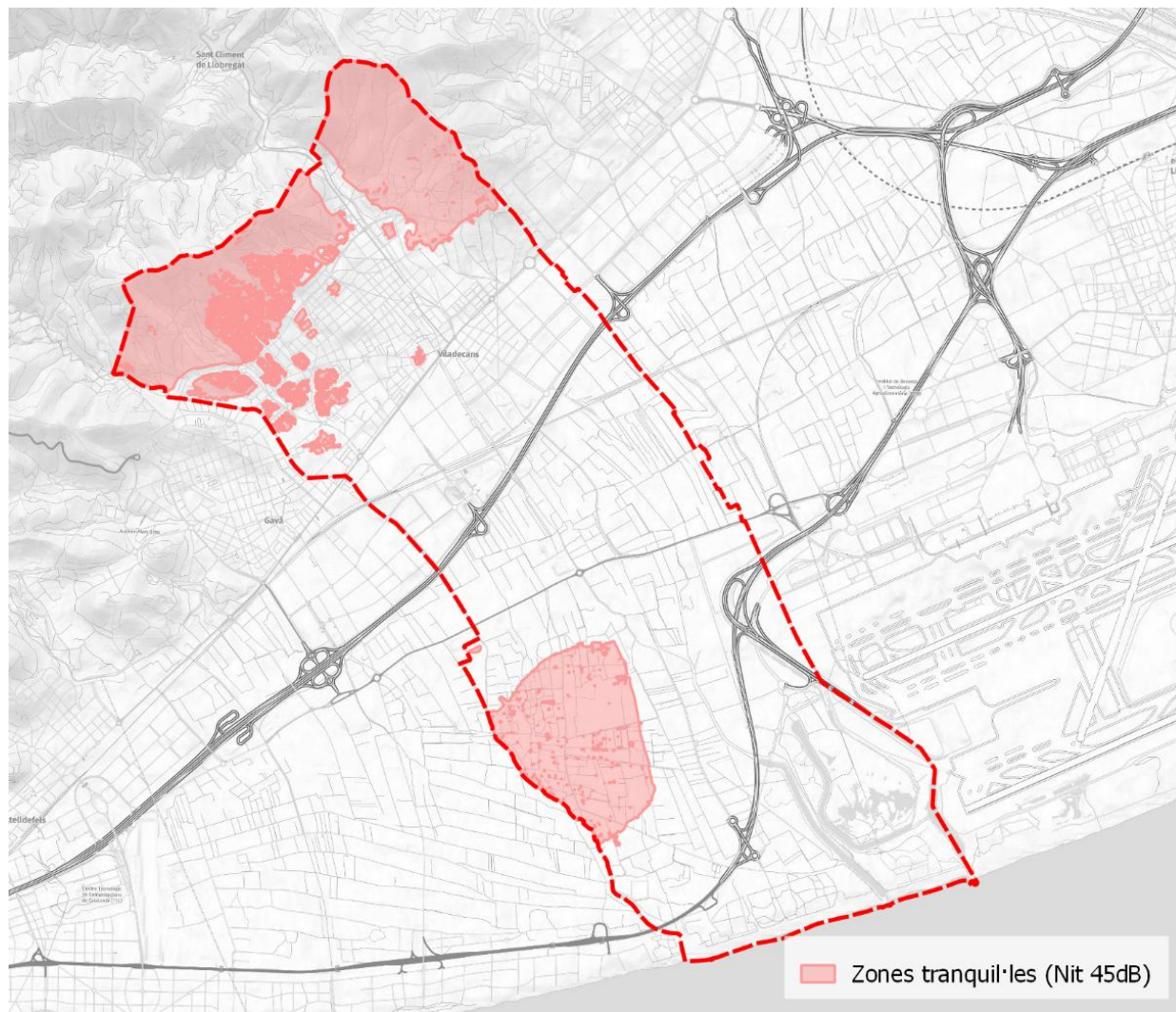
Les principals zones on es conserva el nivell és:

- Part del barri de Mas Ratés
- Part del barri de l'Alba-Rosa-Can Guardiola
- Part del barri de la Torre-roja-Camprociós
- Part del barri del Ginestar
- Punts concrets del barri de Can Palmer-Can Batllori
- Punts concrets del barri de Can Sellarès
- Punts concrets del barri del Grup Sant Jordi
- Un punt concret del Barri Antic



A l'espai que contempla el Parc Agrari del Delta del Llobregat es manté una zona amb un nivell d'immissió de soroll inferior als 45 dB(A). Cal destacar, novament, que es tracta d'una zona amb baixa densitat de població i per tant l'existència d'aquesta zona tranquil·la nocturna no presenta un gran benefici sobre la major part de la població del municipi.

### Zones tranquil·les nocturnes (<45 dB(A))



Font: elaboració pròpia a partir del MES de l'aglomeració del Baix Llobregat II

## 4. Població exposada al soroll

### 4.1 Població exposada a l'Aglomeració del Baix Llobregat II

Respecte a les persones que es troben afectades per nivells acústics superiors als considerats segons els objectius del municipi, l'elaboració del Mapa Estratègic de Soroll de l'aglomeració del Baix Llobregat II inclou una estimació de la població exposada al soroll segons rangs i per categories:

- **Lden:** Índex de soroll dia-vespre-nit (totes les hores del dia, de 7:00 h a 7:00 h).
- **Ld:** Índex de soroll dia (de les 7:00 h a les 19:00 h).
- **Le:** Índex de soroll vespre (de les 19:00 h a les 23:00 h).
- **Ln:** Índex de soroll nit (de les 23:00 h a les 07:00 h).

La població total de l'aglomeració amb que s'han elaborat els càlculs és de 198.673 habitants (any 2020). Cal tenir present que hi poden haver alguns desajustos entre els números de població real, la població utilitzada pels càlculs i els resultats finals obtinguts, ja que les estadístiques que s'obtenen s'expressen en centenes, i que es treballa amb població que viu en zones amb un mínim de densitat, no tenint en compte la gent que viu en zones disseminades.

La població total exposada al soroll es calcula com la suma de les exposicions de les diferents tipologies de soroll que es consideren a la Directiva 2002/49/CE (infraestructures viàries, ferroviàries, aèries i d'origen industrial) i el soroll associat a les activitats de tipus comercial i d'oci.

#### **Població exposada al soroll a l'aglomeració del Baix Llobregat II (Lden, Ld i Le), en %. Any 2020.**

<b>Rang dB(A)</b>	<b>Lden (%)</b>	<b>Ld (%)</b>	<b>Le (%)</b>
<b>&lt;55</b>	34,8	40,3	49,8
<b>55 - 59</b>	19,9	19,4	24,8
<b>60 - 64</b>	29,8	31,0	22,8
<b>65 - 69</b>	14,4	8,9	2,5
<b>70 - 74</b>	1,0	0,3	0,1
<b>≥ 75</b>	0,0	0,0	0,0

*Font: Generalitat de Catalunya.*

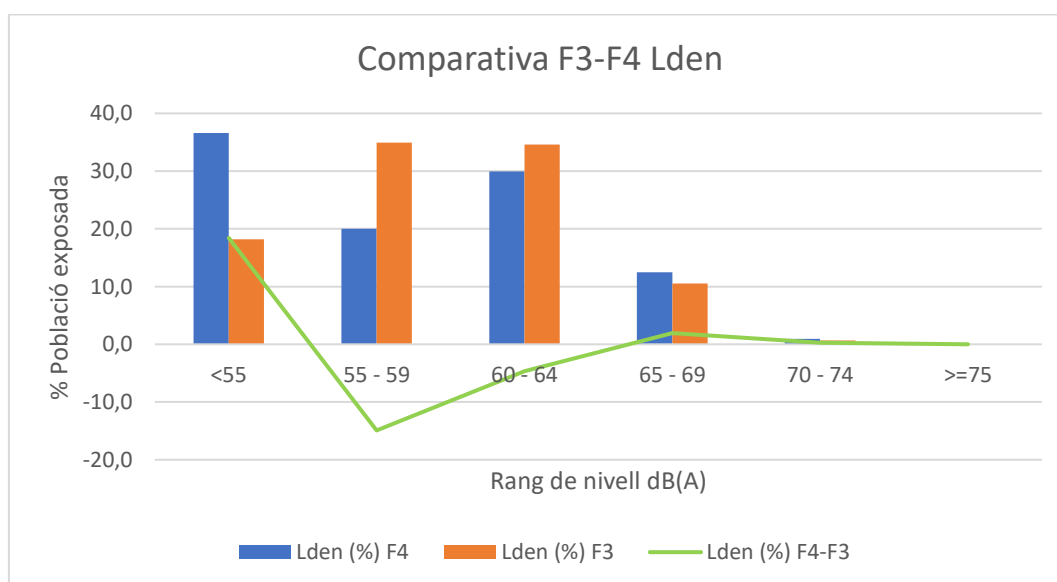
**Percentatge de població exposada al soroll a l'aglomeració del Baix Llobregat II (Ln). Any 2020.**

Rang dB(A)	Ln (%)
<50	50,0
50 - 54	22,9
55 - 59	24,5
60 - 64	2,6
65 - 69	0,0
≥70	0,0

Font: Generalitat de Catalunya.

Cal destacar que el canvi de metodologia en l'elaboració del Mapa Estratègic de Soroll (tal i com es detalla al punt 3.2 del present document) també comporta diferències a l'avaluar la població exposada a les principals fonts de soroll. Tal i com es pot comprovar al següent gràfic, la població exposada de l'índex de soroll dia-vespre-nit (Lden) per sota dels 55 dB(A) s'ha doblat respecte a l'avaluació realitzada durant la Fase 3 (2017-2022). En canvi, pel rang de valors 55-59 dB(A), la població exposada s'ha reduït considerablement. Per a la resta de nivells d'immissió sonora superiors als 60 dB(A), s'observa una similitud entre els resultats de la Fase 3 i 4:

**Comparativa del volum de població exposada al soroll a l'aglomeració del Baix Llobregat II entre la Fase 3 (2017-2022) i la Fase 4 (2022-2027)**



Font: Generalitat de Catalunya

Finalment, avaluant la població exposada al soroll per les diferents fonts del MES (Fase 4) es poden extreure les següents conclusions en relació a l'índex de soroll dia-vespre-nit (totes les hores del dia, de 7:00 h a 7:00 h) i per a tots els municipis que integren l'aglomeració del Baix Llobregat II:

- **Viari:**
  - el 100% de la població es troba exposada a algun nivell de soroll associat al trànsit viari urbà.
  - El 24% de la població de l'aglomeració no es troba afectada pel soroll generat per les grans infraestructures viàries, i la gran part restant (el 69%) es troba sotmesa a una intensitat inferior als 55 dB(A).
- **Ferrovitari:** el 45% de la població de l'aglomeració no es troba afectada pel soroll derivat de les infraestructures ferroviàries i el 54% es troba exposat a un nivell inferior als 55 dB(A).
- **Industrial:** la major part de la població (69%) no està afectada per aquesta tipologia de soroll. Únicament el 31% es troba exposat a nivells de baixa intensitat (inferior als 55 dB(A)).
- **Oci comercial:** tal i com succeeix amb el soroll viari, hi ha una major proporció de població que es troba exposada a aquest soroll (en una intensitat baixa, inferior als 55dB(A), del 76%) vers aquella que no es troba afectada (16%). Destaca una reduïda proporció de població exposada a nivells superiors (entre 55 i 59 dB(A), del 6,5%).
- **Aeri:** la totalitat de la població de l'aglomeració no es troba exposada al soroll degut a l'activitat aèria de l'Aeroport Josep Tarradellas Barcelona – El Prat.

## 4.2 Població exposada a Viladecans

De manera més específica, s'ha realitzat també el càlcul estimatiu de la població de Viladecans que es troba afectada per nivells acústics superiors als considerats segons els objectius del municipi. Aquesta estimació de la població exposada al soroll es classifica segons rangs i categories esmentats anteriorment: Lden (dia-vespre-nit), Ld (dia), Le (vespre) i Ln (nit).

La població total de Viladecans amb què s'han elaborat els càlculs és de 67.145 habitants (any 2020). De la mateixa manera que en el càlcul de l'Agglomeració del Baix Llobregat II, cal tenir present que en aquests valors de població poden haver-hi desajustos entre els números de població real, la població utilitzada pels càlculs i els resultats finals obtinguts, ja que les estadístiques que s'obtenen s'expressen en centenes i que només es tenen en compte la població que viu en zones amb un mínim de densitat, descartant la població que viu en zones disseminades.

La població total exposada al soroll es calcula com la suma de les exposicions de les diferents tipologies de soroll que es consideren a la Directiva 2002/49/CE (infraestructures viàries, ferroviàries, aèries i d'origen industrial) i el soroll associat a les activitats de tipus comercial i d'oci.

**Població exposada al soroll a Viladecans (Lden, Ld i Le), en nombre d'habitants. Any 2020.**

Rang dB(A)	Lden	Ld	Le
<55	30.095	34.274	42.609
55 - 59	16.654	16.798	16.711
60 - 64	14.983	12.449	6.674
65 - 69	5.048	3.500	1.141
70 - 74	355	124	10
≥ 75	10	0	0

*Font: Anthesis a partir de les dades de la Generalitat de Catalunya.*

Observant la taula anterior, podem observar com 5.413 habitants, que representen en 8% de la població total del municipi, es troben exposats a valors superiors als superiors a 65dB(A) segons l'indicador de soroll dia-vespre-nit (Lden). En el cas de l'indicador de soroll de dia (Ld), 3.624 habitants, que representen el 5%, es troben exposats a nivells de soroll superiors a 65 dB(A). Finalment, pel que fa a l'indicador de soroll en horari de vespre (Le), trobem 1.151 persones exposades a nivells de soroll superiors a 65 dB(A), el que representa el 2% del total de la població.

**Població exposada al soroll a Viladecans (Ln), en nombre d'habitants. Any 2020.**

Rang dB(A)	Ln
<50	42.798
50 - 54	15.965
55 - 59	7.049
60 - 64	1.323
65 - 69	10
≥70	0

*Font: Anthesis a partir de les dades de la Generalitat de Catalunya.*

Respecte a la població exposada al soroll a Viladecans en horari nocturn, s'observa com 8.382 persones, equivalent al 12,5% de la població, es troben exposades a nivells de soroll superior a 55 dB(A) segons l'indicador de soroll de nit (Ln).

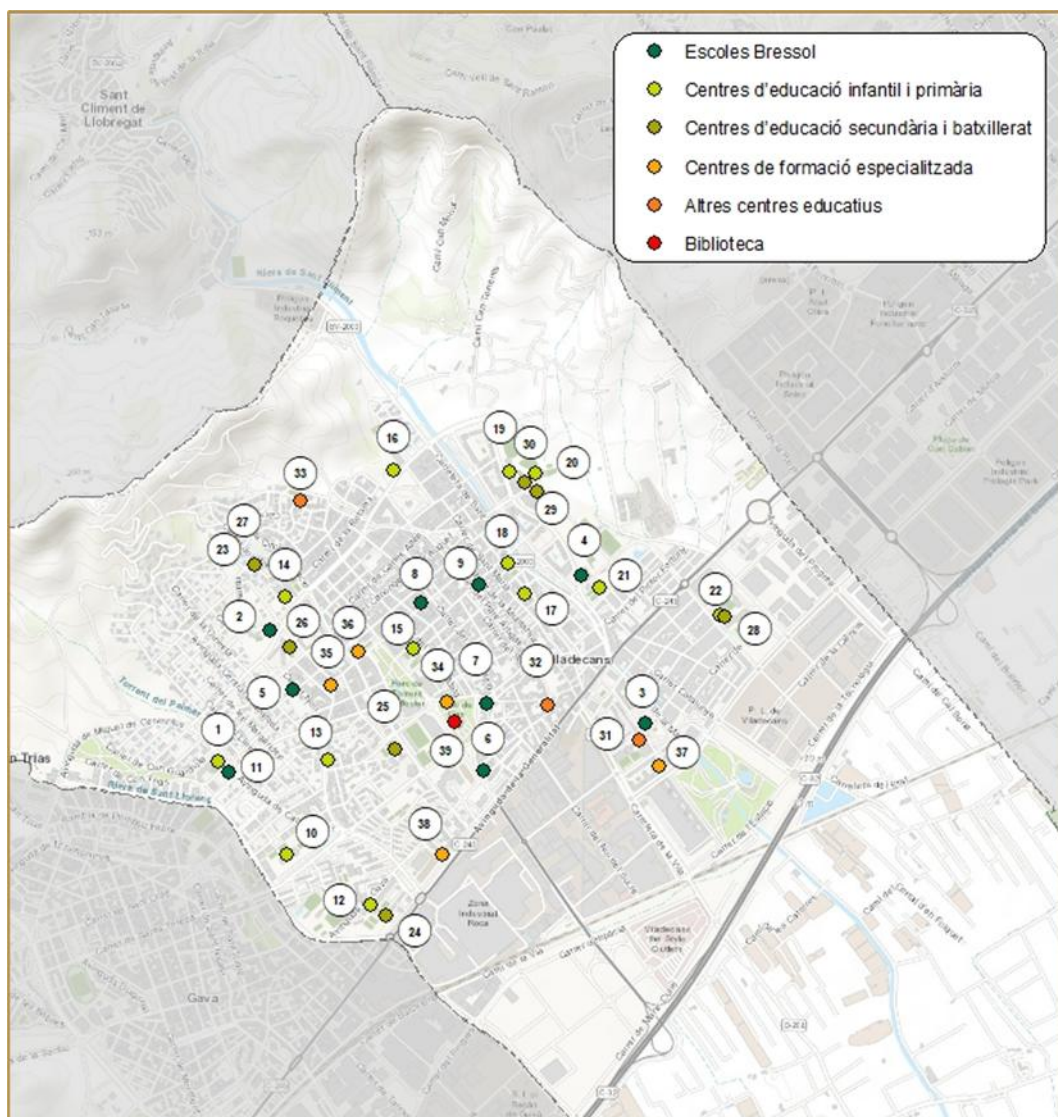


## 5. Equipaments vulnerables

Complementàriament a l'anàlisi de la població exposada al soroll de les diferents fonts presents a Viladecans, s'han identificat els equipaments freqüentats per aquells col·lectius més vulnerables a nivells elevats de soroll, per tal de tenir-los en compte com a zones sensibles en el desenvolupament del Pla d'acció.

A continuació es mostren els principals equipaments sensibles del municipi, de tipus socioeducatiu i sanitari:

### Equipaments socioeducatius de Viladecans



Font: Ajuntament de Viladecans.

## Llistat d'equipaments socioeducatius

Equipament	Emplaçament
Escola Bressol Municipal la Ginesta	Av. de Can Palmer, 123
Escola Bressol Municipal la Muntanyeta	Av. de Miramar, 8.
Escola Bressol Municipal la Marina	Av. dels Germans Gabrielistes, 9.
Escola Bressol Municipal La Pineda	C. de Marià Sanjuán, 2.
Escola Can Palmer	Av. del Mil·lenari, 22
Escola Marta Mata	C. de Can Tries, 2
Escola Enxaneta	C. del Remolar, 3
Col·legi Santo Tomás	Av. de Can Batllori, 28
Escola Montserratina	C. del Garrofer, 69
Escola el Garrofer	C. del Dos de Maig, 39
Escola Germans Amat Targa	C. del Massís del Canigó, 3
Escola Àngela Roca I	C. de Sant Antoni, 12
Escola Àngela Roca II	C. de la Mare de Déu de Sales, 1
Escola Miquel Martí i Pol	Av. dels Jocs Olímpics, 7
Escola Mediterrània	Av. dels Jocs Olímpics, 11
Escola Doctor Trueta	C. Amposta – Casé, 2
Escola Pau Casals	C. d'Antonio Machado, 41
Col·legi Teide	C. de la Rosa, 18
Institut Josefina Castellví i Piulachs	C. del Remolar, 3
Institut Josep Mestres i Busquets	C. del Doctor Ferran i Clua, 19
Institut Miramar	Av. de Miramar, 15
Institut Sales	C. d'Antonio Machado, 43
Institut Torre Roja	Av. dels Jocs Olímpics, 8
Institut Olímpia	Av. dels Jocs Olímpics, 11
Col·legi Sant Gabriel	Av. dels Germans Gabrielistes, 22
Col·legi Sagrada Família	C. de l'Estrella, 1
Escola Goar	C. la Circumval·lació, 50.
W!LAB	Parc de Can Xic, 1
Vila d'Arts Centre d'Idiomes	Av. d'Antoni Gaudí, 13
Escola Oficial d'Idiomes	C. M. de Déu de Montserrat, 132

---

Servei Local de Català de Viladecans

Av. dels Germans Gabrielistes, 24

---

Centre Municipal Edelia Hernández

C. de Santiago Rusiñol, 2

---

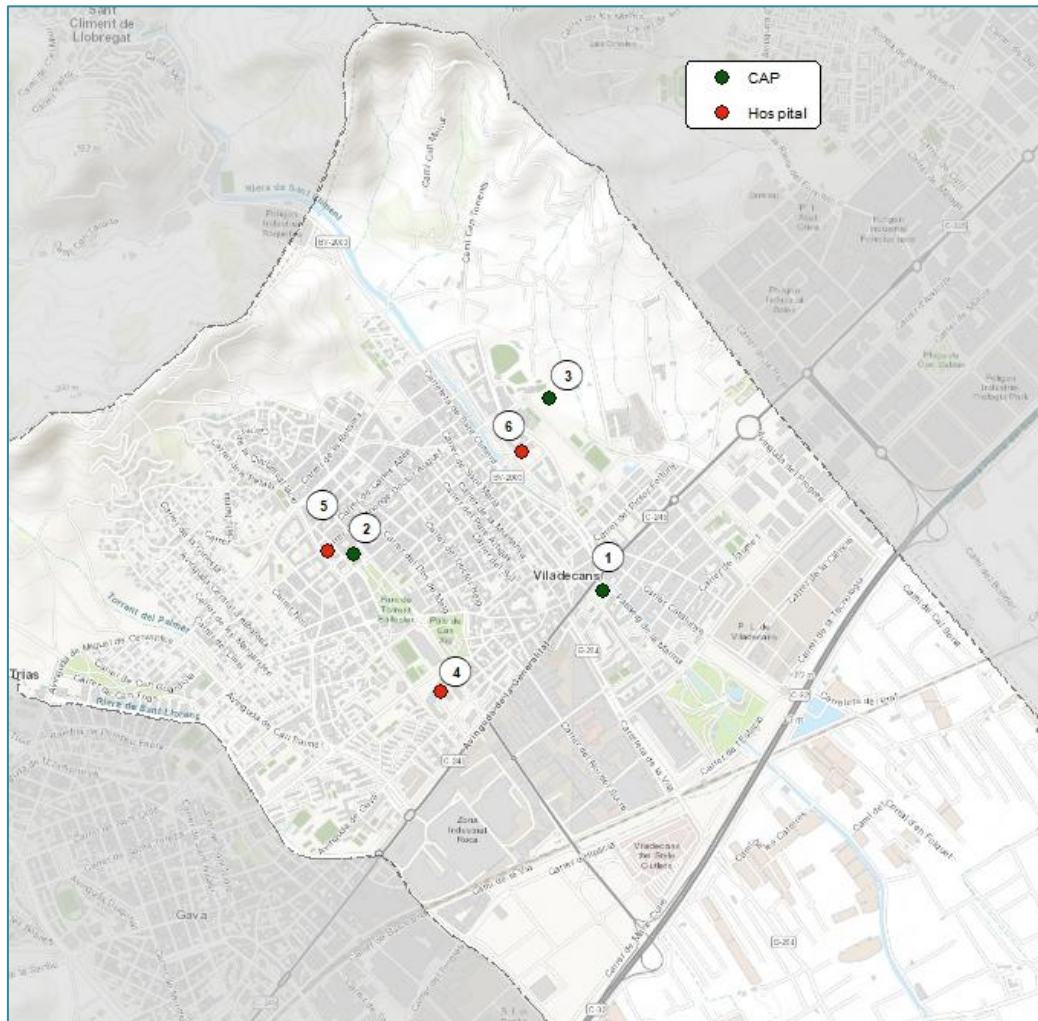
Biblioteca de Viladecans

Av. de Josep Tarradellas, 16

---

Font: Ajuntament de Viladecans.

### Equipaments sanitaris de Viladecans



Font: Ajuntament de Viladecans.

### Llistat d'equipaments sanitaris

Equipament	Emplaçament
CAP Mas Font	Passeig de la Marina, 2-4
CAP Maria Bernades	C. Mare de Déu de Montserrat, 122-124
CAP Montbaig	Av. dels Jocs Olímpics, 14
Hospital de Viladecans	Av. de Gavà, 38
Centre de Rehabilitació Sanitària	C. Mare de Déu de Montserrat, 132
Centre Sociosanitari Frederica Montseny	C. d'Eslida, 6-8

*Font: Ajuntament de Viladecans.*



## 6. Procés de participació

---

### 6.1 Presentació del procés de participació

En el marc del procés d'elaboració del **Pla d'Acció per a la Millora de la Qualitat Acústica de Viladecans 2025-2030** i amb la finalitat de donar compliment a la normativa vigent i d'avançar cap a l'objectiu de reduir un 30% la població que pateix molèsties cròniques al soroll associades al transport, d'aquí al 2030, i atès que la contaminació sonora és un problema complex i polièdric que requereix de mirades múltiples, l'Ajuntament de Viladecans ha implementat un procés de participació partint de les directrius del document de model de coproducció de projectes estratègics elaborat per la Direcció d'innovació social i govern relacional de l'Ajuntament i de la fitxa de suport per a la definició del grau de coproducció dels projectes estratègics.

Es va definir el següent mapa d'actors:

- Els tècnics i professionals de l'administració implicats en la temàtica.
- La ciutadania (a títol individual).
- Els agents socials (entitats i associacions de la Ciutat).
- Els agents econòmics que realitzen activitats susceptibles de generar contaminació acústica.
- Els professionals de la Salut.
- Els representants polítics.

A partir d'aquesta documentació i amb el suport de l'equip directiu i tècnic de la Direcció d'innovació social i govern relacional, es va considerar que s'havia d'implementar un **procés participatiu pautat** que es troba regulat per la Llei 10/2014 i que propicia la contribució ciutadana a través de la deliberació. Aquest procés té com a objectiu incidir en la definició d'una política pública específica, és delimitat en el temps i s'estructura en sis fases principals, algunes de les quals d'obertura a la ciutadania:

- Fase de planificació.
- Fase d'informació.
- Fase de debat /deliberació ciutadana, elaboració i prioritització de propostes.
- Fase de retorn de resultats.
- Fase d'execució.
- Fase de seguiment.

## 6.2 Treball conjunt amb l'Aglomeració Baix Llobregat II

Val a dir que aquest Pla s'ha treballat coordinadament amb els ajuntaments de Gavà i de Sant Boi de Llobregat, amb qui formen part de l'Aglomeració Baix Llobregat II, i sota la direcció del Departament d'Acció Climàtica, Alimentació i Agenda Rural de la Generalitat de Catalunya. Hem mantingut diverses reunions tècniques per compartir informació, documentació, propostes, el mapa estratègic, etc. de manera que els plans d'acció de cadascun dels municipis es trobin alineats i permetin a la Generalitat elaborar un Pla conjunt per a l'Aglomeració, tot donant compliment a les directrius establertes per la Comissió Europea.

Data	Detall de la reunió
23/05/2023	Reunió inicial. Explicació de les modificacions de la normativa que afecta els mapes estratègics de soroll i els plans d'acció. Mètode de càlcul passa a ser teòric (CNOSSOS). La diferència entre el mètode de càlcul dels mapes estratègics de les fases III i IV fa que no siguin comparables.
16/10/2023	Seguiment de l'elaboració del Pla d'Acció. Quantificació de la població a qui millorarem la situació i beneficis sobre la salut. Procés d'elaboració dels mapes estratègics per part de la Generalitat de Catalunya. Importància de les zones tranquil·les.
23/01/2024	Resum de l'estat de les feines de la Generalitat en el treball de les dades per poder fer la validació per part dels municipis.
21/05/2024	Tramitació del mapa estratègic de soroll per part de la Generalitat. Anàlisi de les accions implementades i resum del compliment del Pla anterior. Estructura de la memòria i del pla a realitzar.
30/09/2024	Seguiment de l'elaboració dels plans municipals. Identificació d'accions a analitzar amb beneficis sobre la salut. Indicadors de seguiment del pla.
28/10/2024	Dades de població exposada a cada municipi. Definició zones sensibles. Compartir esborrany amb altres municipis. Acordar projectes a analitzar en relació a la salut població. En el cas de Viladecans: pacificació entorns escolars Amat Targa i Miquel Martí i Pol, pacificació de la Rambla Modolell, implantació de la zona de baixes emissions a analitzar l'Ajuntament i la pacificació de la C-245 a analitzar per la Generalitat.

### 6.3 Treball del Grup Motor de l'Ajuntament de Viladecans

A nivell intern de l'Ajuntament, en la Junta de Govern Local de 29 de novembre de 2023 es va aprovar l'inici d'elaboració del Pla per a la millora de la qualitat acústica de Viladecans 2025-2030 i la composició del Grup Motor que havia d'estat implicat en el projecte i que es determina en el quadre següent:

Grup Motor Pla Millora Qualitat Acústica 2025-2030	
Juli Massó	Mobilitat
Ramon Borda	Gestió i Manteniment Espai Públic
Toni Chaves	Planificació Territorial
Baldiri Domènech	Qualitat Ambiental
Marta Clua	Educació ambiental
Beatriu Priu/Toni Toledo	Salut
Carmen Garcia	Innovació Social i Governança Relacional
Montse Sanahuja	Serveis de Comunicació Corporativa
Patricia Moreno/Albert Ferret	Transformació Digital i Innovació Tecnològica
Tomàs Cabrejas	Policia Local

També es va aprovar que el lideratge del procés d'elaboració del Pla correspon a la persona responsable de la Direcció de l'Àrea de Medi Ambient i Sostenibilitat de l'Ajuntament.

L'equip de treball ha realitzat diferents reunions:

Data	Detall de la reunió
08/11/2023	<p><b>Desenvolupament de la sessió:</b></p> <p>S'explica que la Generalitat està preparant el mapa estratègic de soroll, treballant conjuntament Gavà, Sant Boi i Viladecans. (Baix Llobregat II), que estaran disponibles a finals de novembre per la qual cosa el Pla de treball resta condicionat a aquest calendari.</p> <p>S'explica que hi ha canvis normatius que afecten tant al mètode de càlcul en l'obtenció dels nivells de sorolls com els indicadors de control on adquireixen importància els indicadors de salut.</p> <p>S'explica la relació entre el mapa de capacitat acústica i el mapa estratègic de soroll.</p> <p>L'equip redactor (Anthesis) explica que farà una anàlisi de la informació que aporti la Generalitat per tal de processar-la i preparar-la per què sigui el punt de partida del grup de treball.</p> <p>S'explica que en el Pla d'acció s'haurà de tenir present tant les accions dirigides a disminuir el soroll en aquelles zones que estan per sobre dels</p>

límits permessos com les zones tranquil·les on l'objectiu es preservar i les accions seran de continuïtat i prevenció.

- Es comenta que paral·lelament es faran unes seccions de participació amb els diferents agents: Polítics, Ciutadania, Econòmics, Socials, Professionals de la salut...

#### **Acords i compromisos:**

Al gener, i després de l'anàlisi del mapa d'estratègia es farà una reunió amb el grup de treball per treballar en l'elaboració del Pla d'acció. S'arriba a la conclusió que es millor que la reunió sigui presencial.

Paral·lelament s'anirà treballant la participació.

Al desembre es va preveure una reunió de seguiment amb la Generalitat.

---

15/02/2024

Reunió específica amb els responsables de mobilitat i planificació per determinar el conjunt d'actuacions previstes per al període 2025-2030 que es puguin incorporar en el Pla de millora de la qualitat acústica.

---

8/05/2024

#### **Punts destacats de la sessió:**

L'equip redactor (Anthesis) explica el context i objectius de la sessió de treball, fent èmfasi en la disposició del Mapa Estratègic de Soroll (MES) i de la propera reunió amb l'aglomeració del Baix Llobregat II del proper dia 21 de maig.

S'exposen els mapes de superacions diürnes i nocturnes de Viladecans i de zones tranquil·les, obtinguts a partir de la informació del MES i del Mapa de Capacitat Acústica.

Es destaca una metodologia diferent per l'elaboració dels mapes de superacions i de zones tranquil·les del 2019 en comparació amb el 2024: actualment es realitzen a partir de modelitzacions amb paràmetres més globals, segons es defineix a nivell europeu.

Zones tranquil·les: es situen en les zones més muntanyoses i de nou desenvolupament.

Es fa un repàs de les accions prioritàries agrupades en els 5 principals blocs:

- Regulació i compliment de la normativa
- Incentius econòmics i no econòmics
- Inversions
- Actuacions estratègiques
- Sensibilització i conscienciació

Es reben comentaris i aportacions per part dels tècnics i responsables assistents, que s'incorporen al document de treball compartit.

Es fa un repàs del cronograma fent especial èmfasi en la participació del Pla: s'activarà la plataforma 311 i es pujarà una enquesta online per iniciar la participació, amb dades de context i antecedents.

Acords i compromisos:

- Anthesis facilitarà l'acta de la sessió, la presentació PPT utilitzada i l'Excel de treball del Pla d'acció per tal que els integrants puguin fer comentaris sobre les accions presentades o proposar-ne de noves.



- 
- També es proposaran 4 o 5 preguntes introductòries pels assistents a la plataforma 311.
  - L'Ajuntament facilitarà el Pla de naturalització.
- 

## 6.4 Detall del procés de participació

- 1) En la **fase de planificació del procés de participació** s'ha treballat amb l'equip tècnic d'Anthesis, que ha donat suport expert extern a l'elaboració del Pla, amb l'equip directiu i tècnic de la Direcció d'innovació social i govern relacional i l'equip d'Anthesis.
- 2) **La fase d'informació i la fase de debat i/o deliberació ciutadana, elaboració i priorització de propostes** s'ha realitzat a partir de dues actuacions:
  - A) **Plataforma Participa 311.** Va estar actiu des del 3 de juny al 31 d'octubre de 2024. Es va fer una contextualització del projecte, una justificació del Pla i es va especificar que allò sobre el qual es decidia en aquesta actuació era sobre la priorització de les accions que es proposaven en el document inicial que havia elaborat el grup motor de l'Ajuntament amb l'equip tècnic extern i sobre la proposta de noves accions que es podrien incorporar al Pla d'acció. Per tal de facilitar la participació es van proposar les següents preguntes:
    - Quines són les principals fonts de soroll que identifica?
    - On es produeixen aquestes problemàtiques de soroll?
    - Amb quina periodicitat es perceben aquests problemes de soroll?
    - A nivell general considera que aquests problemes de soroll han augmentat, disminuït o s'han mantingut constants al llarg dels anys?
    - Com afecta el soroll a la seva qualitat de vida diària

Per tal de propiciar la participació dels agents econòmics en aquesta fase, es va fer una convocatòria des del servei de comerç i empresa.

La participació a través de la Plataforma Participa 311 ha estat de 84 persones.

L'anàlisi de les aportacions realitzades ens permet dir que hi ha alguns nuclis on la ciutadania percep una contaminació sonora important; en concret a l'entorn de la plaça Rosa dels Vents on es detecta soroll del trànsit, de les terrasses dels bars i d'una sala de festa i també a la zona formada per l'Avinguda de Segle XXI, el carrer d'Olof Palme, la Carretera de la Vila i el Parc de la Marina on, de manera general, generen soroll el trànsit, els esdeveniments públics i privats, alguna activitat recreativa concessionada al Parc de la Marina i alguna empresa de la zona industrial que també provoca molèsties al carrer Anselm Clavé.

A més, hi ha punts com la Carretera de Barcelona i l'Avinguda de la Generalitat on el soroll del trànsit genera molèsties i també la presència d'algunes terrasses i activitats com tallers i algun supermercat que té obert les 24 hores. Val a dir que, en aquestes vies, els autobusos produeixen embussos. A l'Avinguda Roureda i a Can Preciós també és el trànsit i especialment les motos qui produeixen més molèsties de la mateixa manera que passa a Segle XXI al carrer Muntanya i a Onze de Setembre.

Hi ha punts de la ciutat on, de manera puntual, hi ha bars i especialment les seves terrasses que són el problema principal com el Carrer Pare Massallach, al carrer d'Àngel Guimerà, la Plaça de la Baronia de l'Eramprunyà, l'Avinguda de Francesc Macià i la Rambla Modolell. En alguns d'aquests espais s'hi afegeix el soroll produït per la utilització de parcs infantils.

Les instal·lacions i els esdeveniments públics lúdics esportius i culturals generen molèsties a Can Xic, al carrer de Pompeu Fabra, al carrer Jaume Abril i al carrer Ferran Clua i Prat de la Riba de manera puntual. També els esdeveniments privats on a més de l'entorn del Parc de la Marina generen problemes puntuals a Onze de Setembre.

Hi ha algunes queixes puntuals vinculades al soroll de la maquinària del servei de neteja i recollida de residus, a la botzina del repartidor de butà i de la venda ambulants, al poc civisme de la gent especialment per les nits i a les places, al soroll dels locals comercials en carrers com Dr. Reig, al soroll del pati d'alguna escola i al soroll dels avions o dels canons de la zona agrícola.

Pel que fa a les afectacions que el soroll provoca sobre la salut de les persones val a dir que el 74% de les persones participants explica que tenen problemes per dormir i descansar i que això repercuteix de manera general en la seva qualitat de vida ja que genera una baixa en el rendiment en el treball o en els estudis. També genera en un 30% de les persones dificultat en relaxar-se, concentrar-se així com ansietat i mal de cap i migranyes en un 9,5%, i en menor mesura irritabilitat, estrès, sensació de cansament i fatiga i, en alguns casos, tristesa i depressió.

En resum, podem dir que els motius de queixa més importants es troben vinculats amb el trànsit i amb l'oci especialment de les terrasses de bars i restaurants sobretot en els espais com les places o carrers amples on es pot produir una certa concentració i que les afectacions més importants sobre la salut són les dificultats per dormir, per concentrar-se, relaxar-se i també ansietat.

**Conclusió:** Analitzades les aportacions i veient que es tracta de comunicacions de problemes puntuals que, per causes diverses, provoquen contaminació sonora i molèsties als veïns i veïnes, es conclou que amb la finalitat de treballar per reduir l'impacte del soroll, s'incorporarà una acció per a la creació d'una taula interdepartamental amb la participació dels tècnics i responsables relacionats amb els problemes detectats i que, al mateix temps, puguin donar resposta a nous conflictes que puguin anar sortint.

**B) Jornada d'informació, deliberació ciutadana, elaboració i priorització de propostes.** Aquesta Jornada es va celebrar el 21 de gener de 2025. Va estar elaborada i dirigida per l'equip d'Anthesis i validada pel Servei d'Innovació social i govern relacional i l'Àrea de Medi Ambient i Sostenibilitat de l'Ajuntament. L'estructura de la jornada va ser la següent:

- **(5') Benvinguda (Ajuntament)**
  - Presentació de la sessió, objectius i presentació dels ponents.
- **(20') Exposició tècnica de Qualitat acústica (Anthesis)**
  - Context de la problemàtica i les afectacions del soroll en la població.
  - Recull del MES de Viladecans, les zones amb superacions i tranquil·les.
- **(45') Taules temàtiques rotatòries (Anthesis):** Els assistents es varen dividir en grups, cadascun dels quals va treballar sobre un dels blocs temàtics del Pla d'acció, disposant del llistat de mesures associades al bloc en qüestió, per tal de prioritzar-les i proposar-ne de noves. Els blocs van ser els següents:
  - Mobilitat
  - Urbanisme i salut
  - Sensibilització
- **(15') Posada en comú:**
  - Un representant de cada taula va exposar breument la priorització de les accions i la proposta de noves accions sorgides.
- **(5') Cloenda**
  - Conclusions de la sessió.
  - Properes passes, retorn de la participació i agraïment.

### Participació en la sessió:

La invitació a la sessió es va fer a través de diferents mitjans:

- Correu electrònic de la Tinenta d'alcaldesa de l'Àrea de Medi Ambient i Sostenibilitat als representants del grups polítics de l'Ajuntament, a tinents i tinentes d'alcaldesa i directors i directores d'àrees i serveis.
- Correus electrònics i missatges de WhatsApp a grups i persones en interès per temes de medi ambient i sostenibilitat.

El nombre de participants va ser de 22 persones.

### Resultats de la sessió

Hi va haver intercanvi d'opinions i debat previ entorn el mapa estratègic de soroll i a l'ordenança de soroll ja que algunes persones assistents consideraven que no donaven resposta a la realitat de la ciutat o al que haurien de ser els objectius de qualitat acústica en diferents entorns sobretot aquells que requereixen entorns sense soroll com l'hospital i els centres docents. També es van posar de manifest alguns problemes concrets en diferents punts de la ciutat.

En la fase de proposició d'accions per prioritzar i millorar el pla d'acció de la fase IV es van crear 3 grups de treball (mobilitat, urbanisme i salut i sensibilització). Les propostes realitzades per les persones participants, així com la implementació que es preveu realitzar al pla d'acció per tal d'incorporar bona part de les aportacions fetes, queden reflectides en el següent quadre:

Proposta ciutadana	Incorporació al Pla d'Acció
Actualització dades a 2025 i accés públic a l'històric de dades	S'elaborarà una nova fitxa en l'apartat de sensibilització per incorporar la difusió de la informació i de les dades relacionades amb el vector soroll
Temporalitzar les dades amb estacionament hivern/estiu	S'elaborarà una nova fitxa en l'apartat de sensibilització per incorporar la difusió de la informació i de les dades relacionades amb el vector soroll
Modificar l'Ordenança amb creació zones A2 i mesures per no superar els 55dB(A)	S'elaborarà una nova fitxa de regulació de la normativa per actualitzar l'ordenança.
Sensibilitzar tècnics i polítics per utilitzar materials absorbents del soroll en construccions i obres públiques	S'incorporarà a la Fitxa BLLII-SEN-C-01-VILADECANS "Formar el personal de l'administració en matèria de soroll"
Agents cívics soroll nocturn de les terrasses	S'incorporarà a la fitxa BLLII-SEN-C-02-VILADECANS "Activitats de sensibilització als centres docents i al públic en general"
Instal·lar semàfors de soroll a les terrasses per indicar superacions dels límits de soroll permesos	S'incorporarà a la fitxa BLLII-SEN-C-02-VILADECANS "Activitats de sensibilització als centres docents i al públic en general"

Senyalització comportament cívics als parcs (ús de pilotes..) i fer complir l'Ordenança corresponent.	S'incorporarà a la fitxa BLLII-SEN-C-02-VILADECANS "Activitats de sensibilització als centres docents i al públic en general"
Difondre el mapa de capacitat acústica i dades soroll	S'elaborarà una nova fitxa en l'apartat de sensibilització per incorporar la difusió de la informació i de les dades relacionades amb el vector soroll
Ampliació xarxa sonòmetres locals	S'elaborarà una nova fitxa en l'apartat de sensibilització per incorporar la difusió de la informació i de les dades relacionades amb el vector soroll
Moviment sonòmetres a punts conflictius de soroll	S'elaborarà una nova fitxa en l'apartat de sensibilització per incorporar la difusió de la informació i de les dades relacionades amb el vector soroll
Polícia local equipada amb sonòmetres	S'incorporarà a la Fitxa BLLII-SEN-C-01-VILADECANS "Formar el personal de l'administració en matèria de soroll"
Maquinària elèctrica menys sorollosa	Aquesta proposta ja es troba incorporada a la fitxa BLLII-INC-P-04-VILADECANS "Incorporar criteris acústics en la contractació de serveis que requereixen de vehicles per a la seva gestió"
Recollida de residus menys sorollosa	Aquesta proposta ja es troba incorporada a la fitxa BLLII-INC-P-04-VILADECANS "Incorporar criteris acústics en la contractació de serveis que requereixen de vehicles per a la seva gestió"
Senyalització vertical prohibit tocar botzines carrers delicats	S'incorporarà a la fitxa BLLII-SEN-C-02-VILADECANS "Activitats de sensibilització als centres docents i al públic en general"
Instal·lació d'asfalt reductor de soroll	S'incorporarà a la fitxa BLLII-EST-P-02-VILADECANS "Elaborar un programa d'actuacions específiques en carrers amb superacions de nivells d'immissió sonora i manteniment de les zones tranquil·les"
Ús del Sentilo	S'elaborarà una nova fitxa en l'apartat de sensibilització per incorporar la difusió de la informació i de les dades relacionades amb el vector soroll
Vinculació de les dades de volum de trànsit amb Google Maps per evitar mobilitat sense sentit	Es desconeix si es poden fer les integracions de dades dins del Google Maps i, per aquest motiu, aquesta proposta no es considerarà en aquest moment.
Llum intermitent al carrer quan hi ha soroll	S'incorporarà a la fitxa BLLII-SEN-C-02-VILADECANS "Activitats de sensibilització als centres docents i al públic en general"



**C) La fase d'informació i la fase de debat i/o deliberació, elaboració i prioritització de propostes amb els grups polítics** s'ha realitzat amb algunes actuacions específiques :

- 1) El grup d'ERC, VOX i PP han participat en la sessió del dia 21 de gener de 2025.
- 2) S'ha donat trasllat de la proposta del Pla d'acció durant la primera quinzena de febrer de 2025 i s'ha obert un procés especial amb espai de consulta i aportacions directes.
- 3) S'ha donat informació a la Comissió Informativa del dia 20 de febrer de 2025.
- 4) S'ha incorporat la proposta d'aprovació del Pla de millora de la qualitat acústica (fase IV) a la Comissió Informativa del dia 20 de març per aprovar-lo, si s'escau, al Ple de dia 27 de març de 2025.

**3) Fase de retorn de resultats**

**A) Plataforma Participa 311**

S'ha fet retorn de la participació a través de la mateixa plataforma.

**B) Sessió de participació del 21 de gener de 2025**

S'ha fet el retorn de la participació a través del correu electrònic de les persones participants de les quals es disposava d'aquesta informació.

**4) Fase d'execució**

La fase d'execució es troba descrita en cadascuna de les fitxes que configuren el Pla d'acció.

**5) Fase de seguiment del Pla**

Vistes les competències delegades, es designa l'Àrea de Medi Ambient i Sostenibilitat com a òrgan responsable del Pla de Millora de la Qualitat Acústica de Viladecans (fase IV).

Tanmateix, donada la transversalitat de la proposta d'aquest document, es mantindrà el grup de treball de l'Ajuntament que ha participat en la redacció del Pla per tal de fer, periòdicament, un seguiment de la implementació del Pla. Aquest grup serà l'encarregat de realitzar un informe anual per tal de presentar l'estat d'execució del Pla al Cercle de Seguiment de Plans Sectorials de l'Ajuntament. També tindrà com a tasca proposar accions complementàries a implementar, si es considera necessari i la creació de grups de treball específics per a tractar temàtiques concretes que puguin derivar-se del desplegament del Pla.

A banda d'aquest plantejament per a la governança i desplegament del Pla, s'han elaborat un conjunt d'indicadors (que es troben descrits en el Pla) tant per mesurar el grau d'execució del Pla com el seu impacte.

## 7. Pla d'Acció

### 7.1 Compliment del Pla anterior (2020-2025)

El Pla d'Acció per a la Millora de la Qualitat Acústica de Viladecans anterior (horitzó 2020-2025) es composava de 32 accions. El 34% de les actuacions eren estratègiques, el 31% abordaven incentius, el 13% tant inversions com sensibilització i conscienciació, i el 9% restant corresponia a les accions de regulació i compliment del marc normatiu.

En referència a l'execució del Pla fins a la data, a mitjans de 2024, es troba de la següent manera (entre parèntesi, s'especifica el grau d'execució aproximat):

- 11 accions han estat executades totalment (100% d'execució).
- 8 accions disposen del projecte elaborat i gaudeixen d'un grau d'execució elevat (75% d'execució).
- 3 accions disposen del projecte elaborat i manca la seva execució (50% d'execució).
- 5 accions es troben en procés d'elaboració del projecte (25% d'execució).
- 2 accions es troben pendent d'inici (0% d'execució).

A continuació es mostra la següent taula resum amb l'estat d'execució de cada acció:

#### Execució del Pla de Millora de la Qualitat Acústica de Viladecans 2020-2025.

Títol de l'acció	Grau d'execució
Actualització del Mapa de Capacitat Acústica	100% Executat totalment
Potenciar el servei d'inspecció i control	100% Executat totalment
Formar el personal de l'administració en matèria de sorolls	25% Projecte en elaboració
Incorporar criteris acústics en el planejament d'obres a la via pública	100% Executat totalment
Continuar potenciant l'aplicació de limitadors acústics	75% Projecte elaborat i execució parcial de mesura
Millorar la senyalització i les condicions de visibilitat dels modes de desplaçament més sostenible	50% Projecte elaborat
Potenciar la creació d'aparcaments dissuasius	25% Projecte en elaboració
Activitats de sensibilització per als centres docents	100% Projecte executat totalment
Campanyes d'educació ambiental envers el soroll	0% No iniciat
Accés a la informació relacionada amb el tema de soroll a la web municipal	100% Executat totalment
Fomentar l'ús de la bicicleta i de la seva intermodalitat	75% Projecte elaborat i execució parcial de la mesurat
Augmentar el nombre d'estacions del Bicibox/eBicibox i difusió del servei	100% Executat totalment

Millorar la senyalització i connectivitat de la xarxa metropolitana per a bicicletes (Bicivia)	100% Executat totalment
Instal·lació d'andanes d'embarcament i plataformes a les parades d'autobús (inclosa com a foment del TP)	75% Projecte elaborat i execució parcial de mesura
Renovació progressiva de la flota d'autobusos amb la incorporació de vehicles elèctrics, híbrids o a GNC	75% Projecte elaborat i execució parcial de mesura
Fomentar l'ús del transport públic (ampliació de servei i condicions de les estacions)	75% Projecte elaborat i execució parcial de la mesura
Estratègia d'impuls del cotxe compartit	25% Projecte en elaboració
Implantació de la Zona de Baixes Emissions (ZBE)	50% Projecte elaborat
Projecte de transformació de la carretera C-245	100% Executat totalment
Projecte d'integració urbana, de permeabilitat i de connectivitat pels vianants a diferents punts del municipi	75% Projecte elaborat i execució parcial de la mesura.
Ordenació de sentits al barri de Mas Ratés	50% Projecte elaborat
Incorporar criteris acústics en la gestió del servei de neteja i recollida d'escombraries, jardineria i d'altres	100% Executat totalment
Control dels nivells d'emissió sonora de vehicles, especialment ciclomotors	0% No iniciat
Optimització de l'impacte acústic derivat de les activitats de càrrega i descàrrega de mercaderies	25% Projecte en elaboració
Incorporació de la zonificació acústica en el disseny de noves zones residencials i en la seva ordenació i distribució d'usos	100% Executat totalment
Fomentar la rehabilitació habitatges i millora acústica dels tancaments	100% Executat totalment
Mantenir la situació de protecció de les zones tranquil·les	75% Execució parcial de la mesura
Implementar un pla de minimització o supressió del trànsit rodat a l'entorn dels usos més sensibles	25% Projecte en elaboració
Impuls del projecte de camins escolars	75% Projecte elaborat i execució parcial de mesura

*Font: elaboració pròpia a partir de dades facilitades per l'Ajuntament de Viladecans.*

## 7.2 Nou Pla d'Acció horitzó 2025-2030

Tenint en compte el grau d'execució del Pla anterior i les noves propostes considerades des de l'Ajuntament de Viladecans, es presenta la proposta de noves actuacions per a la millora de la qualitat acústica per a l'horitzó 2025-2030. Pla d'Acció per a la Millora de la Qualitat Acústica de Viladecans manté l'estructura dels Plans de qualitat acústica de les fases anteriors i es classifica segons els següents 5 blocs o categories:


- **Regulació i compliment de la normativa:** s'inclouen aquelles accions que es realitzen per a donar resposta a les superacions dels límits normatius detectades en el municipi, així com aquelles que fan referència a la reglamentació i el compliment del marc normatiu en la vessant de soroll i vibracions.
- **Incentius econòmics i no econòmics:** considera les propostes que tenen com a objectiu fomentar la millora de la qualitat acústica del municipi a través d'incentius de tot tipus.
- **Inversions:** considera les propostes que inclouen les línies d'inversió públiques destinades a millorar la qualitat acústica al municipi.
- **Actuacions estratègiques:** proposa línies a seguir per a millorar la qualitat acústica del territori des d'una vessant estratègica.
- **Sensibilització i conscienciació:** s'inclouen totes aquelles accions que estiguin lligades amb la conscienciació de la població i de la pròpia administració envers al soroll.

Per cadascuna de les accions proposades en aquest Pla d'Acció, es realitza una fitxa amb el següent contingut:

- **Nom de l'acció:** títol descriptiu.
- **Codi:** les actuacions s'estructuren segons un codi que descriu l'aglomeració a què correspon el municipi, la línia estratègica de la mesura, el tipus d'horitzó de la mesura (si està planificada pels propers anys o és una mesura continua i/o periòdica), l'ordre numèric de la mateixa i el municipi a què correspon.
- **Descripció:** descripció de l'objectiu/finalitat i del desenvolupament de l'acció.
- **Línia estratègica:** categories exposades anteriorment en les quals s'estructuren les accions del Pla.
- **Estat de l'actuació:** estat d'implementació de la mesura.
- **Àrea responsable:** departament o àrea de l'Ajuntament que promou l'acció.
- **Altres agents implicats:** potencials actors involucrats en l'acció.
- **Calendari:** horitzó d'implementació de l'acció.
- **Recursos necessaris:** preu aproximat associat a l'execució de l'acció o d'altres recursos necessaris.



## 7.2.1 Regulació i compliment de la normativa

Control dels nivells d'emissió sonora de vehicles, especialment ciclomotors	
<b>Codi</b>	BLLII-REG-P-01-VILADECANS
<b>Descripció</b>	
<p>Els vehicles privats accionats amb sistemes de combustió interna suposen una gran font de soroll urbana. Els cotxes de gasolina produeixen fins a 94 decibels (dB(A)), mentre que els de dièsel arriben als 96 dB(A), aproximadament. Les motos tenen un límit màxim de 91 dB(A), i els camions poden generar entre 86 i 92 dB(A). Aquestes xifres ajuden a fer-se una idea de la contribució significativa dels vehicles a la contaminació acústica, especialment a les zones urbanes.</p> <p><b>Es proposa, per tant, la realització de controls periòdics de soroll per part de la Policia local a les vies del municipi amb una major afluència de vehicles per tal de garantir des de l'Ajuntament el compliment de la normativa vigent en matèria de soroll.</b></p> <p>A més, es prioritzarà la implementació d'aquestes mesures durant els mesos d'estiu, quan la presència de persones a l'aire lliure és més alta i la sensibilitat al soroll augmenta, especialment en horari nocturn. També es donarà preferència als vials urbans on es detectin superacions dels nivells d'immissió de soroll. Així, es pretén reduir la contaminació acústica en les zones més afectades, millorant la qualitat de vida dels ciutadans.</p>	
	
<b>Línia estratègica</b>	<b>Estat de l'actuació</b>
Regulació i compliment de la normativa	No iniciada
<b>Àrea responsable</b>	<b>Altres agents implicats</b>
Servei de seguretat i convivència	Policia local
<b>Calendari</b>	<b>Recursos necessaris</b>
2025-2028	Cost tècnic i organitzatiu de l'Ajuntament. L'Ajuntament disposa de sonòmetres.

<b>Actualització de l'Ordenança reguladora dels sorolls i les vibracions</b>	
<b>Codi</b>	BLLII-REG-P-02-VILADECANS
<b>Descripció</b>	
<p>L'Ajuntament de Viladecans disposa des de fa anys d'una Ordenança reguladora del soroll i les vibracions del municipi. Aquesta va entrar en vigor el 20 de desembre del 2010 i va ser modificada per acord plenari en data a 27 d'octubre del 2011.</p> <p>Amb l'objectiu d'adaptar la normativa local a la nova realitat del municipi i vetllar per una millor qualitat acústica al municipi, es proposa revisar i actualitzar l'Ordenança.</p> <p>En la mesura del possible, caldrà vetllar per fer complir els llindars màxims normatius establerts per a cada zonificació acústica del municipi, així com per a preservar les zones tranquil·les.</p>	
<b>Línia estratègica</b>	<b>Estat de l'actuació</b>
Regulació i compliment de la normativa	No iniciada
<b>Àrea responsable</b>	<b>Altres agents implicats</b>
Àrea de Medi Ambient i Sostenibilitat	-
<b>Calendari</b>	<b>Recursos necessaris</b>
2025-2027	Cost tècnic i organitzatiu de l'Ajuntament.

## Creació d'una Taula de treball interdepartamental per al seguiment i control del soroll

**Codi** BLLII-REG-P-03-VILADECANS

### Descripció

Per tal de reforçar la coordinació entre els diferents departaments municipals i millorar la gestió del soroll a Viladecans, es proposa la creació d'una Taula de treball interdepartamental específica (p.ex: Taula de soroll) per al seguiment i control de la contaminació acústica al municipi.

La Taula tindrà com a objectiu principal garantir una resposta més eficient i coordinada davant les problemàtiques de soroll a la ciutat, facilitant l'intercanvi d'informació, la detecció de punts crítics i la implementació de mesures correctores. Les seves funcions principals seran:

- Fer seguiment de les denúncies i incidències per contaminació acústica, assegurant una resposta àgil i eficaç.
- Coordinar les accions entre les diferents Àrees o Serveis municipals implicats (Medi Ambient i Sostenibilitat, Espai Públic i Mobilitat Sostenible, Planificació Territorial, Serveis Generals, Policia local, etc.).
- Establir mecanismes de control i avaluació de l'impacte de les accions desenvolupades.
- Proposar millores per al seguiment i control, així com accions preventives per reduir el soroll i millorar la qualitat acústica a Viladecans.

La Taula es reunirà de manera periòdica i comptarà amb representants dels departaments municipals clau, així com amb la possibilitat de col·laborar amb experts i entitats del territori quan sigui necessari.

<b>Línia estratègica</b>	<b>Estat de l'actuació</b>
Regulació i compliment de la normativa	No iniciada
<b>Àrea responsable</b>	<b>Altres agents implicats</b>
Àrea de Medi Ambient i Sostenibilitat	Àrea d'Espai Públic i Mobilitat Sostenible, Àrea de Planificació Territorial, Àrea de Serveis Generals, Policia local
<b>Calendari</b>	<b>Recursos necessaris</b>
2025-2030	Cost tècnic i organitzatiu de l'Ajuntament.

## 7.2.2 Incentius econòmics i no econòmics

<b>Creació d'aparcaments dissuasius</b>	
<b>Codi</b>	BLLII-INC-P-01-VILADECANS
<b>Descripció</b>	
<p>El concepte d'aparcament dissuasiu (sovint conegut com a Park&amp;Ride, en anglès) fa referència als estacionaments per a automòbils situats a la perifèria dels municipis, els quals tenen la finalitat d'encoratjar als conductors a aparcar el seu vehicle i accedir al centre urbà mitjançant el transport públic. Generalment, aquests aparcaments solen estar situats prop de grans estacions d'autobús o ferrocarril per a facilitar el transbord, creant bescanviadors que fomenten la intermodalitat entre transport privat i públic.</p> <p>Els estacionaments dissuasius de l'AMB tenen la seva pròpia senyalització vertical i horitzontal, i en alguns casos acostumen a estar controlats per vigilants privats o per Policia local del municipi; les places estan reservades per als viatgers de trànsit de dilluns a divendres entre les 5.00 i les 23.00 h. Per tal de poder fer-ne ús, els usuaris han de descarregar-se i donar-se d'alta en una aplicació mòbil per a accedir al Park&amp;Ride. En la terminal en què han estacionat el seu vehicle han de validar el seu bitllet en unes màquines perquè el sistema comprovi que no hi ha hagut frau.</p> <p><b>Aquesta acció se centra en incrementar el nombre d'aparcaments dissuasius als voltants del nucli urbà, amb l'objectiu de reduir el nombre de vehicles que hi circulen buscant aparcament i redistribuir la demanda d'aparcament. Actualment, existeix un estacionament d'aquestes característiques des de l'any 2022, vora l'estació de tren de Rodalies RENFE, el qual compta amb 155 places.</b></p>	
<b>Línia estratègica</b>	<b>Estat de l'actuació</b>
Incentius econòmics i no econòmics	En curs
<b>Àrea responsable</b>	<b>Altres agents implicats</b>
Àrea d'Espai Públic i Mobilitat Sostenible VIQUAL	Àrea Metropolitana de Barcelona
<b>Calendari</b>	<b>Recursos necessaris</b>
2024-2026	Cost a càrrec dels agents implicats

## Foment de l'ús del transport públic

**Codi** BLLII-INC-P-02-VILADECANS

### Descripció

La millora de la xarxa de transport públic és indispensable per tal que aquest mode de transport esdevingui una alternativa eficaç al vehicle privat i generi un impacte en la mobilitat del municipi, comportant de retruc una millora en la qualitat acústica.

L'increment d'ús de transport públic comporta, entre altres coses, una reducció de vehicles privats als carrers i vies del municipi. Per consegüent, un menor volum de vehicles implica un menor nivell de soroll generat pel trànsit a partir dels motors, frenades i clàxons.

Per altra banda, els vehicles de transport públic moderns, com autobusos elèctrics, trens i tramvies estan dissenyats amb tecnologies més silencioses comparades amb els vehicles privats tradicionals. Altres factors com l'optimització de rutes i infraestructures i la promoció de polítiques ambientals en el transport públic també poden suposar una reducció significativa en el soroll produït.

L'Ajuntament de Viladecans ha realitzat algunes accions de millora del transport públic durant els darrers anys. Aquestes mesures són necessàries per a promocionar l'ús d'aquest tipus de transport i incentivar el canvi modal:

- La línia d'autobús VB4 enllaça en transport públic el nucli urbà amb la platja de la Murtra. Funciona del 7 de juny a l'11 de setembre i els caps de setmana és gratuït.
- També destaca el Metrobús M5 entre els municipis veïns connectats per la C-245.
- Millora de l'accessibilitat de les parades d'autobús, per exemple del carrer de Marià Sanjuan amb el carrer de Pompeu Fabra.

**Per tal de seguir fomentant l'ús del transport públic es proposa realitzar una diagnosi dels punts febles en relació amb l'accessibilitat en transport públic al municipi, garantir un nivell d'oferta suficient per a cobrir la demanda i generar-ne de nova, i estudiar la creació de serveis de transport a demanda per a aquelles àrees més allunyades o sense cobertura de transport públic.**

Línia estratègica	Estat de l'actuació
Incentius econòmics i no econòmics	En curs
Àrea responsable	Altres agents implicats
Àrea d'Espai Públic i Mobilitat Sostenible	Àrea Metropolitana de Barcelona; Rodalies de Catalunya
Calendari	Recursos necessaris
2024-2027	Cost a càrrec dels agents implicats



## Implementació de mesures de mobilitat sostenible en l'accés als nous desenvolupaments urbanístics

<b>Codi</b>	BLLII-INC-C-03-VILADECANS
<b>Descripció</b>	
<p>Les zones d'activitat econòmica generen un elevat volum de mobilitat i, per aquest motiu, és necessària l'ordenació dels accessos tot tenint en compte criteris de qualitat acústica. És important considerar l'impacte acústic perquè els moviments de vehicles (sigui de clients o proveïdors dels comerços) i l'activitat industrial poden incrementar els nivells de soroll, afectant la qualitat de vida dels residents i treballadors de la zona.</p> <p>Actualment a Viladecans hi ha sectors urbanístics en transformació, l'impacte dels quals encara no es veu reflectit en els diferents instruments de planificació municipal (així com tampoc al mapa estratègic de soroll del municipi), però que suposen un impacte a nivell de mobilitat:</p> <ul style="list-style-type: none"> <li>• <b>L'apertura de l'Avinguda Fraternitat del barri de Llevant ha permès distribuir el trànsit cap a les principals vies interurbanes del municipi i millorar la situació dels vials urbans.</b></li> <li>• <b>La transformació del polígon industrial Roca en un entorn amb nova indústria, sector residencial i de serveis també comportarà una nova dinàmica de mobilitat que caldrà analitzar i gestionar.</b></li> </ul> <p><b>Tenint en compte aquests i d'altres nous desenvolupaments urbanístics, serà necessari treballar tots els vectors ambientals que tinguin un impacte i, en especial, la contaminació acústica.</b></p>	
<b>Línia estratègica</b>	<b>Estat de l'actuació</b>
Incentius econòmics i no econòmics	No iniciada
<b>Àrea responsable</b>	<b>Altres agents implicats</b>
Àrea d'Espai Públic i Mobilitat Sostenible, Àrea de Planificació Territorial	Indústries i empreses dels nous desenvolupaments urbanístics
<b>Calendari</b>	<b>Recursos necessaris</b>
2026-2030	Estudis previs per a la identificació de mesures correctores a càrrec dels agents implicats

## Incorporar criteris acústics en la contractació de serveis que requereixen de vehicles per a la seva gestió.

<b>Codi</b>	BLLII-INC-P-04-VILADECANS
<b>Descripció</b>	
<p>La incorporació de clàusules tècniques en els plecs contractació de serveis municipals és un recurs que l'Ajuntament pot emprar per a assolir un impacte significatiu en la reducció dels nivells de soroll al municipi i que genera beneficis en altres àmbits, com poden ser la qualitat de l'aire o la salut, entre d'altres.</p> <p><b>Pel servei de jardineria, als plecs de contractació es sol·licitarà a les empreses concessionàries que els bufadors siguin elèctrics i el seu ús ja està restringit a certes hores de la nit per a minimitzar molèsties. Així, es proposa seguir incorporant criteris acústics en l'adquisició de nous serveis tenint en compte el vector de soroll per a la millora de l'eficiència.</b></p>	
<b>Línia estratègica</b>	<b>Estat de l'actuació</b>
Incentius econòmics i no econòmics	En curs
<b>Àrea responsable</b>	<b>Altres agents implicats</b>
Àrea d'Espai Públic i Mobilitat Sostenible	Empreses licitadores de serveis municipals
<b>Calendari</b>	<b>Recursos necessaris</b>
2025-2030	Cost tècnic i organitzatiu de l'Ajuntament i de les corporacions responsables

### 7.2.3 Inversions

<b>Renovació de la flota de vehicles municipals per vehicles d'energies alternatives</b>	
<b>Codi</b>	BLLII-INV-P-01-VILADECANS
<b>Descripció</b>	
<p>L'ús de vehicles d'energies alternatives presenta una sèrie d'avantatges, no només en la reducció de les emissions de contaminants i gasos d'efecte d'hivernacle, sinó també en l'àmbit de reducció dels nivells de soroll produïts durant la posada en marxa i conducció.</p> <p><b>Les administracions i entitats públiques tenen un paper exemplificador i promotor de la renovació del parc de vehicles i per tant es planteja la renovació de la flota de vehicles municipals de manera gradual i tenint en compte la vida útil d'aquests.</b> En aquest sentit, els vehicles de la brigada de serveis de Viladecans i del servei d'inspecció són 100% elèctrics i també s'ha adquirit un camió lleuger elèctric recentment. <b>Per seguir avançant en l'electrificació de la flota, caldrà analitzar la resta de serveis municipals i valorar la viabilitat de substitució dels vehicles actuals.</b></p> <p><b>Així també, per impulsar una renovació íntegra de la flota de vehicles municipals es proposa - complementàriament- ampliar la xarxa de punts de recàrrega del municipi i donar més cobertura d'ús als vehicles elèctrics actuals. També es proposa estudiar la substitució de la flota de vehicles pesants a condició que sigui viable tant tècnicament com econòmicament.</b></p>	
<b>Línia estratègica</b>	<b>Estat de l'actuació</b>
Inversions	En curs
<b>Àrea responsable</b>	<b>Altres agents implicats</b>
Àrea de Serveis Generals	
<b>Calendari</b>	<b>Recursos necessaris</b>
2025-2030	El cost associat a la renovació de la flota de vehicles municipals es troba incorporat a la partida corresponent del pressupost municipal.

## Millora de la senyalització i connectivitat de la xarxa metropolitana per a bicicletes

**Codi** BLLII-INV-C-02-VILADECANS

### Descripció

Disposar d'una xarxa extensa, segura i connectada de carrils bici incentiva l'ús de la bicicleta entre els potencials usuaris i redueix els desplaçaments en vehicle privat, generant un menor impacte acústic. A demés, en referència a la infraestructura per a circular-hi, també és imprescindible que els carrils bici tinguin una amplada òptima per garantir la comoditat dels usuaris.

Viladecans disposa de 15,5 km de carrils bici al nucli urbà (la majoria dels quals són segregats en voreres amples), 3,7 km al camí del Mar i 2,7 km a la riera de Sant Climent. També es disposa de 32,5 km de vies compartides amb altres vehicles, limitades a 30 km/h i que tenen un únic carril i sentit. Algunes d'aquestes vies s'han reconvertit amb una reducció de l'amplada de la calçada, una ampliació de la vorera i una repavimentació, convertint la via en una plataforma única.

**Per seguir ampliant i millorant la senyalització de la infraestructura ciclista actual es contemplen dues actuacions de millora de la xarxa: la millora del carril bici de la Riera de Sant Llorenç i la creació del nou carril bici de la C-245.**

Línia estratègica	Estat de l'actuació
Inversions	En curs
Àrea responsable	Altres agents implicats
Àrea d'Espai Públic i Mobilitat Sostenible	Àrea de Planificació, Àrea Metropolitana de Barcelona,
Calendari	Recursos necessaris
2025-2028	Cost associat als agents implicats

## Creació d'estacions d'estacionament segur Bicibox i promoció del servei AMBici

**Codi** BLLII-INV-P-03-VILADECANS

### Descripció

El robatori de bicicletes és un fet que desincentiva l'ús d'aquest mitjà de transport. Per tal de fomentar-ne la seva utilització és important garantir la seguretat als usuaris mitjançant la creació de punts d'estacionament segurs o vigilats.

**Actualment, Viladecans compta amb 10 estacions de Bicibox, un servei metropolità que permet l'aparcament segur de bicicletes en zones d'elevada aflluència i que facilita la intermodalitat. Per a completar l'oferta d'estacionaments segurs, també està prevista la creació d'un estacionament de gran capacitat per a bicicletes a l'estació de Rodalies RENFE.**

Per altra banda, també es proposa fomentar el servei de bicicleta compartida entre els municipis de l'AMB (AMBici). Estrenat l'abril del 2023, promocionat per l'Àrea Metropolitana de Barcelona i finançat a través dels fons Next Generation, aquest servei té 13 estacions a Viladecans i ofereix més de 1.300 bicicletes 100% elèctriques a la comarca del Baix Llobregat.

**Un cop creada la infraestructura, és important que des de l'Ajuntament s'implementin mesures de foment i sensibilització per a que la ciutadania conegui el servei i s'animi a fer-ne ús. Algunes de les campanyes que es proposen encaixen en la Setmana Europea de la Mobilitat (amb la participació en activitats com la "BaixCicletada" o "Combina i mou-te").**

Línia estratègica	Estat de l'actuació
Inversions	En curs
Àrea responsable	Altres agents implicats
Àrea d'Espai Públic i Mobilitat Sostenible	Àrea Metropolitana de Barcelona
Calendari	Recursos necessaris
2026-2030	15.000 € nova estació (AMB) i 8.000 € en concepte de campanya d'informació i promoció del servei a la població. Recurs considerat en el pressupost de l'AMB i de l'Àrea d'Espai Públic respectivament



## 7.2.4 Actuacions estratègiques

<b>Elaborar un sistema de modelització que permeti obtenir una representació del nivell acústic dels diferents carrers del municipi</b>	
<b>Codi</b>	BLLII-EST-P-01-VILADECANS
<b>Descripció</b>	
<p>Disposar de dades en temps real i modelitzades de les principals fonts de soroll del municipi és una eina que permet una gestió ràpida i eficient dels problemes derivats de les superacions dels llindars admissibles de qualitat acústica.</p> <p>Per aquest motiu, i com a conseqüència de la implantació de la ZBE de Viladecans, es disposa d'una xarxa de sonòmetres que ofereix informació actualitzada i continua de les principals zones amb major conflictivitat a nivell acústic i es fan públics els resultats de les mesures al portal Viladecans al dia.</p> <p><b>Per tal de completar la informació recopilada pels sensors, es proposa elaborar un sistema de modelització que permeti obtenir una representació del nivell acústic dels diferents carrers del municipi. A més, per tractar activitats i problemàtiques puntuals, es poden realitzar campanyes individuals amb sensors homologats que l'Ajuntament té a la seva disposició.</b></p>	
<b>Línia estratègica</b>	<b>Estat de l'actuació</b>
Actuacions estratègiques	No iniciada
<b>Àrea responsable</b>	<b>Altres agents implicats</b>
Àrea de Medi Ambient i Sostenibilitat Servei d'Innovació Digital i Governança de la Dada	Activitats d'oci Ciutadania en general (mobilitat)
<b>Calendari</b>	<b>Recursos necessaris</b>
2025-2030	Cost tècnic de l'Ajuntament

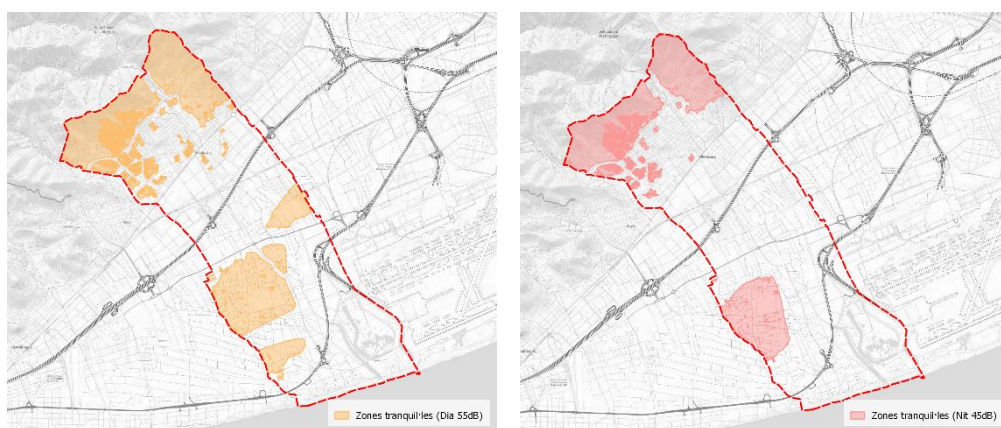
## Elaborar un programa d'actuacions específiques a carrers amb superacions de nivells d'immissió sonora i manteniment de les zones tranquil·les

**Codi** BLLII-EST-P-02-VILADECANS

### Descripció

El diagnòstic del present Pla de millora de la qualitat acústica de Viladecans analitza els resultats del Mapa Estratègic de Soroll (MES) i el compara amb els llindars admissibles de cada zona acústica, definides prèviament pel Mapa de Capacitat Acústica (MCA).

La superposició d'aquestes dades permet identificar les zones que presenten superacions i les zones tranquil·les (aquelles on durant el dia no es superen els 55 dB(A) i per la nit no es superen els 45 dB(A)).



**Aquesta acció persegueix dos objectius. Per una banda, actuar sobre els carrers on s'identifiquen superacions dels llindars acústics; segons els mapes elaborats, les superacions es donen principalment a la C-245, als carrers de Llevant, Maria Sanjuan Cuchí, Josep Tarradellas, de la Tecnologia, a la carretera de la Vila i a l'avinguda segle XXI. Per altra banda, també es considera necessari realitzar actuacions sobre les zones tranquil·les perquè aquestes mantinguin els llindars d'immissió actuals i no superin els 55 dB(A) durant el dia o els 45 dB(A) durant la nit.**

Les accions que permeten millorar els nivells d'immissió sonora a les zones esmenades poden basar-se en la reducció de circulació dels vehicles, la repavimentació (especialment contemplant l'ús d'asfalt sonorredutor) o l'estretament de la calçada, implementar accions d'urbanisme tàctic, ampliació de la voreres, solucions de plataforma única, o la reducció de la velocitat de circulació per regulació semafòrica.

Línia estratègica	Estat de l'actuació
Actuacions estratègiques	No iniciada
Àrea responsable	Altres agents implicats
Àrea de Medi Ambient i Sostenibilitat	Àrea d'Espai Públic Àrea de Planificació
Calendari	Recursos necessaris
2025-2030	15.000€ pressupost ordinari Àrea responsable

## Creació d'un eix verd que connecti mar i muntanya pel ponent del terme municipal (Can Palmer)

<b>Codi</b>	BLLII-EST-P-03-VILADECANS
<b>Descripció</b>	
<p>Caminar és el sistema de desplaçar-se més silenciós, econòmic, saludable i menys contaminant de totes les opcions.</p> <p>L'ús del vehicle privat per a desplaçaments de curta distància no únicament suposa un temps superior (tenint en compte el temps de trajecte o la cerca d'estacionament) respecte a alternatives més saludables, sinó que també provoca soroll i emissions de contaminants atmosfèrics perjudicials per a la salut. És per aquest motiu que, tot i l'elevada proporció de desplaçaments a peu al municipi, cal seguir centralitzant esforços per a la reducció dels desplaçaments urbans en transport privat.</p> <p><b>La creació de l'eix verd a Ponent consistirà en la naturalització d'un tram de l'avinguda de Can Palmer i densificació de la cobertura vegetal en parcs i carrers propers. L'acció es troba emmarcada dins de l'estratègia de renaturalització de la ciutat i que es defineix al programa Viu Verd, que pretén potenciar una ciutat més saludable. Altres accions considerades al programa són la plantació d'arbres o la creació de façanes verdes en infraestructura viària i cobertures vegetals a parcs i altres espais.</b></p> <p>Disposar d'espais verds i de vegetació als nuclis urbans no únicament tindrà una influència positiva a nivell de soroll, sinó que ajudarà a la dispersió dels contaminants atmosfèrics i també suposarà la reducció de l'efecte illa de calor dels nuclis urbans i, en conseqüència, de la temperatura a través de la generació de zones d'ombra.</p>	
<b>Línia estratègica</b>	<b>Estat de l'actuació</b>
Actuacions estratègiques	No iniciada
<b>Àrea responsable</b>	<b>Altres agents implicats</b>
Àrea de Planificació Territorial	Diputació de Barcelona, Àrea Metropolitana de Barcelona
<b>Calendari</b>	<b>Recursos necessaris</b>
2025-2028	Subvenció Fundación Biodiversidad

<b>Impuls de projectes de pacificació del trànsit urbà</b>	
<b>Codi</b>	BLLII-EST-C-04-VILADECANS
<b>Descripció</b>	
<p>La cultura en relació amb l'ús del vehicle privat ha fet que en les darreres dècades la majoria de ciutats hagin estat dissenyades tenint els vehicles com a principal mode de transport. En molts nuclis urbans, l'espai disponible per a vianants i ciclistes és reduït i hi ha un excés d'espai destinat al vehicle privat (tant espai de circulació com d'aparcament, principalment). Per a revertir aquest repartiment de l'espai públic, prenen rellevància les actuacions de pacificació de l'espai urbà.</p> <p><b>Per encaminar-nos a aquest nou model de ciutat, ja s'estan duent a terme certs projectes de pacificació del trànsit urbà a Viladecans. Hi destaquen la pacificació del barri de l'eixample, la pacificació i naturalització dels barris de Torre-roja i Campreciós i, per altra banda, la pacificació de la Rambla Modolell.</b></p> <p>Per seguir en la línia de treball de les actuacions dutes a terme i tenint en compte l'aplicació imminent de la zona de baixes emissions al municipi, <b>es proposa seguir implementant mesures de pacificació del trànsit i de creació de zones amb vegetació en entorns amb població especialment vulnerable, com poden ser escoles, centres sanitaris o per a la gent gran.</b></p>	
<b>Línia estratègica</b>	<b>Estat de l'actuació</b>
Actuacions estratègiques	En curs
<b>Àrea responsable</b>	<b>Altres agents implicats</b>
Àrea d'Espai Públic i Mobilitat Sostenible	Diputació de Barcelona; Àrea Metropolitana de Barcelona; Àrea de Planificació de l'Ajuntament de Viladecans
<b>Calendari</b>	<b>Recursos necessaris</b>
2025-2030	Cost de 400€/m <sup>2</sup> de carrer per a la reurbanització estructurant, 80€/m <sup>2</sup> per a la reurbanització tàctica

<b>Impuls del projecte de pacificació dels entorns escolars</b>	
<b>Codi</b>	BLLII-EST-C-05-VILADECANS
<b>Descripció</b>	
<p>L'objectiu d'impulsar projectes de pacificació del trànsit als entorns escolars és reduir la contaminació acústica, creant un ambient més tranquil i saludable per als infants i la comunitat educativa. Mitjançant la disminució de la velocitat dels vehicles i la reorganització de l'espai públic, es pretén minimitzar el soroll del trànsit, millorant així la concentració i benestar dels escolars. Aquestes iniciatives també contribueixen a una mobilitat més sostenible i per conscienciar les famílies, professors/ores i alumnes de la necessitat d'accedir a l'escola de forma segura, autònoma sostenible i saludable.</p> <p>L'Ajuntament de Viladecans té previst anar pacificant els entorns escolars. Ha realitzat una actuació a l'Escola Amat Targa i està treballant amb la pacificació de l'Escola Montserratina on s'actuarà en la reordenació de l'aparcament, eliminant les places que es troben adjacents a l'escola i creant una zona d'estada i trobada pròxima a l'escola que es disposarà sobre la calçada ocupant uns 220 m<sup>2</sup> i en el qual es modificarà el paviment per donar identitat al nou ús d'aquest espai. Així mateix, el recinte es delimitarà amb una tanca de protecció. Es pintaran jocs inclusius i cooperatius al terra i es col·locarà mobiliari urbà per crear una zona d'estada i trobada confortable.</p> <p>Així mateix, l'Ajuntament ha desenvolupat recentment les obres per a la millora de l'entorn de l'escola Martí i Pol. En aquest sentit, s'ha eliminat l'aparcament de vehicles en cordó de zona blava per disposar de places de mobilitat reduïda, motos i bicicletes; s'ha creat una zona d'estada i trobada; s'han pintat jocs inclusius i cooperatius; i s'ha instal·lat nou mobiliari urbà (bancs, cadires, papereres...).</p> <p>La pacificació dels entorns escolars s'anirà realitzant de manera gradual segons disponibilitat pressupostària i els projectes d'adaptaran a la realitat de cada centre.</p>	
<b>Línia estratègica</b>	<b>Estat de l'actuació</b>
Actuacions estratègiques	En curs
<b>Àrea responsable</b>	<b>Altres agents implicats</b>
Àrea de Planificació Àrea d'Espai Públic i Mobilitat Sostenible	Diputació de Barcelona; Àrea Metropolitana de Barcelona
<b>Calendari</b>	<b>Recursos necessaris</b>
2025-2030	Cost aproximat de 40.000 € per escola habilitat en el pressupost de les àrees responsables



## Implantació de la zona de baixes emissions (ZBE)

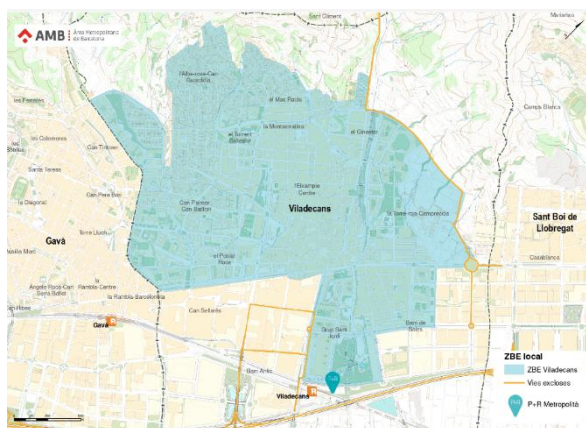
**Codi** BLLII-EST-C-06-VILADECANS

### Descripció

Les zones de baixes emissions (ZBE) restringeixen l'accés als vehicles més contaminants en determinades àrees dels municipis per a reduir l'ús del vehicle privat, fomentar el transport sostenible, i millorar la qualitat de l'aire i de vida. La Llei 7/2021 obliga els municipis de més de 50.000 habitants (o més de 20.000 habitants si superen els límits de contaminants) a implementar ZBE abans del 2023. El Reial decret 1052/2022 regula les ZBE a escala estatal i proporciona indicacions per a la seva implementació.

Per a la implementació de les ZBE, se segueixen els següents passos d'implementació:

- Delimitació i disseny de la zona.
- Restricció d'accés, circulació i estacionament de vehicles segons la classificació ambiental.
- Integració amb altres instruments de planificació.
- Compliment de requisits en qualitat de l'aire, canvi climàtic, eficiència energètica i soroll.
- Sistema de monitoratge i seguiment.



**L'Ajuntament de Viladecans ja ha realitzat el procés d'implementació de la seva zona de baixes emissions, definint límits, característiques, condicions d'accés i posada en funcionament de la ZBE, així com la limitació d'accés i circulació dels vehicles més contaminants. Està prevista la posada en marxa de la ZBE de Viladecans a partir del primer de setembre del 2024, amb un període de d'adaptació a la ZBE en què es notificaran les infraccions però no s'emetrà sancions.**

Línia estratègica	Estat de l'actuació
Actuacions estratègiques	En curs
Àrea responsable	Altres agents implicats
Àrea d'Espai Públic i Mobilitat Sostenible	Àrea Metropolitana de Barcelona
Calendari	Recursos necessaris
2024-2030	Considerat en el pressupost de l'Àrea corresponent

## Estudi de viabilitat per a la implementació d'un centre de distribució urbana de mercaderies

<b>Codi</b>	BLLII-EST-P-07-VILADECANS
<b>Descripció</b>	
<p>La Distribució Urbana de Mercaderies (DUM) comporta, de manera general, un flux de trànsit d'agitació dins dels entorns urbans que genera emissió de contaminants i soroll. A més a més, es tracta d'una problemàtica que previsiblement anirà en augment en el futur, com a conseqüència de la consolidació del comerç electrònic com a forma de consum. Cal, per tant, planificar per a millorar els desplaçaments de repartiment de mercaderies dins dels teixits urbans, en línia amb altres actuacions que ja s'han implementat o s'implementaran a Viladecans, com la ZBE o les actuacions de pacificació d'alguns eixos del nucli antic.</p> <p><b>Atenent a aquest context i casuística, es proposa analitzar la viabilitat d'implantar un centre de consolidació urbana que permeti agrupar mercaderies i dur a terme una distribució d'última milla més eficient i sostenible en una zona específica.</b></p> <p>La primera acció que caldrà realitzar serà decidir l'emplaçament òptim del centre DUM. Aquests centres es poden localitzar a punts estratègics a les zones més perifèriques del municipi i, des d'aquí, es realitzaria la distribució interna al nucli urbà amb vehicles de baixes emissions (ja sigui vehicles elèctrics, híbrids o cargobikes).</p>	
<b>Línia estratègica</b>	<b>Estat de l'actuació</b>
Actuacions estratègiques	No iniciada
<b>Àrea responsable</b>	<b>Altres agents implicats</b>
Àrea d'Espai Públic i Mobilitat Sostenible	Àrea Metropolitana de Barcelona Servei d'Empresa i Innovació Xarxa comercial de Viladecans
<b>Calendari</b>	<b>Recursos necessaris</b>
2027-2030	Per determinar

<b>Actuacions d'integració urbana i millora de la mobilitat a la C-245</b>	
<b>Codi</b>	BLLII-EST-C-08-VILADECANS
<b>Descripció</b>	
<p>El projecte d'integració urbana i de millora de la mobilitat de la carretera C-245 permet integrar un nou carril bus segregat de 12,6 kilòmetres, que uneix Cornellà de Llobregat amb Castelldefels, i una nova via ciclista.</p> <p>Aquesta actuació ha suposat, entre d'altres, el desdoblament del carril bici i el bus, cosa que ha permès una major freqüència i aforament del transport públic. La reducció del número carrils de circulació a un sol per sentit, amb límit de velocitat a 30 km/h, i creació de carril exclusiu i prioritari per a busos híbrids.</p> <p>La transformació de la via en un passeig per a la mobilitat sostenible, amb la creació d'un carril bici de 12,6 km que uneix 5 municipis (Cornellà, Sant Boi, Viladecans, Gavà i Castelldefels) amb Barcelona i la platja, així com la part sud de Sant Boi amb la resta del nucli urbà.</p> <p><b>El conjunt de la transformació també ha consistit en l'ampliació de voreres i plantació de nou arbrat al llarg de tot el recorregut, per tal de convertir la via en un carrer interurbà, en contraposició a la C-32, per a mercaderies i transport privat. El nou paviment asfàltic, amb propietats sonoreductores, també implicarà una millora de la qualitat acústica de l'entorn de la C-245.</b></p>	
<b>Línia estratègica</b>	<b>Estat de l'actuació</b>
Actuacions estratègiques	Executada
<b>Àrea responsable</b>	<b>Altres agents implicats</b>
Àrea de Planificació Territorial	Àrea Metropolitana de Barcelona Ajuntament de Cornellà de Llobregat; Ajuntament de Gavà; Ajuntament de Castelldefels. Àrea d'Espai Públic de l'Ajuntament de Viladecans
<b>Calendari</b>	<b>Recursos necessaris</b>
2022-2025	El cost aproximat d'adjudicació de l'obra és de 8,4 Md'€, dues tercers parts les assumeix l'Ajuntament de Viladecans i la tercera part restant, la Generalitat de Catalunya. El pressupost s'ha executat en la seva totalitat.

## 7.2.5 Sensibilització i conscienciació

<b>Formar el personal de l'administració en matèria de soroll</b>	
<b>Codi</b>	BLLII-SEN-C-01-VILADECANS
<b>Descripció</b>	
<p>Per a poder desenvolupar les accions del present Pla és necessari que el personal de l'Ajuntament de Viladecans vinculat amb la qualitat acústica disposi d'eines i coneixement suficient en aquesta matèria.</p> <p>Entre d'altres, els objectius que es persegueixen amb aquest tipus de formacions són els següents:</p> <ul style="list-style-type: none"> <li>• Adquirir uns coneixements generals bàsics sobre la contaminació acústica.</li> <li>• Conèixer la normativa vigent relacionada amb la contaminació acústica.</li> <li>• Conèixer les dades i eines disponibles al municipi per al seguiment i control de la qualitat acústica.</li> <li>• Dotar de sonòmetres a diversos efectius de la Policia local per a la realització de mesures de control del soroll.</li> <li>• Conèixer el procediment de mesures amb sonòmetre, tant dirigit a la Policia local, com als equips tècnics i polítics.</li> <li>• Conèixer la tipologia i mètodes d'ús de materials absorbents del soroll en construccions i obres públiques.</li> </ul>	
<b>Línia estratègica</b>	<b>Estat de l'actuació</b>
Sensibilització i conscienciació	En curs
<b>Àrea responsable</b>	<b>Altres agents implicats</b>
Àrea de Medi Ambient i Sostenibilitat	Departament de Recursos Humans Servei d'Inspecció Policia local
<b>Calendari</b>	<b>Recursos necessaris</b>
2024-2030	Costos de personal intern associats a la formació

## Activitats de sensibilització als centres docents i al públic en general

**Codi** BLLII- SEN-C-02-VILADECANS

### Descripció

“Quin soroll fem?” és una campanya impulsada per la Diputació de Barcelona que té com a objectiu conscienciar la ciutadania sobre l'existència de soroll ambiental a la ciutat, majoritàriament ocasionat pel trànsit de vehicles, d'una forma pràctica i experimental per mitjà de la realització de mesuraments amb els equips corresponents. D'aquesta manera es pretén sensibilitzar la població sobre com ens pot arribar a afectar el soroll i la qualitat de l'aire i com podem contribuir a disminuir-lo.

El taller “Menys soroll i més somriures” promogut per l'Àrea Metropolitana de Barcelona reflexiona sobre la importància de mantenir un so ambiental respectuós que vetlli per la qualitat de vida de les persones i a través de les arts, el joc simbòlic o els contes cal buscar alternatives per a restaurar una situació de contaminació acústica.

Per seguir abordant la problemàtica del soroll des de la vessant de la sensibilització ciutadana, es proposa:

- Continuar realitzant activitats i tallers als centres docents i equipaments orientats al públic familiar (p.ex: jugateques) que sensibilitzin i promoguin hàbits que redueixin la contaminació sonora i, per tant, els efectes adversos que genera el soroll sobre les persones.
- Instal·lar senyalització vertical amb indicacions per a promoure el comportament cívic a l'espai públic. Per exemple: indicacions per a promoure el comportament cívic a l'espai públic (p.ex: horaris d'ús dels espais de joc), o indicacions per a la prohibició de l'ús de clàxons als carrers amb equipaments d'usos sensibles (centres escolars, biblioteques, centres hospitalaris, residències de gent gran, etc.).
- Disposar d'agents cívics que vetllin per reduir el soroll de les terrasses en horari nocturn.
- Instal·lar semàfors de soroll en zones d'oci i terrasses, per visibilitzar la superació dels nivells de soroll permesos.
- Disposar de lluminàries amb sensors de soroll que il·luminin de manera intermitent quan es produeixin superacions dels nivells de soroll permesos.

### Línia estratègica

Sensibilització i conscienciació

### Estat de l'actuació

No iniciada

### Àrea responsable

Àrea de Medi Ambient i Sostenibilitat

### Altres agents implicats

Centres docents, Diputació de Barcelona, Àrea Metropolitana de Barcelona

### Calendari

2025-2030

### Recursos necessaris

Servei ofert com a recurs per la Diputació de Barcelona i per l'AMB

<b>Difusió d'informació i dades relacionades amb el vector soroll</b>	
<b>Codi</b>	BLLII- SEN-C-03-VILADECANS
<b>Descripció</b>	
<p>Disposar de manera pública i transparent les dades de soroll de Viladecans és clau per a que la ciutadania i l'ecosistema d'agents locals estiguin informats sobre la situació de la qualitat acústica al municipi i puguin opinar i actuar en conseqüència.</p> <p>L'Ajuntament de Viladecans ja disposa fa anys d'un espai web amb informació sobre el soroll i les eines municipals per al control acústic, des del qual es pot accedir obertament a documents i eines com el Mapa de Capacitat Acústica, el Mapa Estratègic de Soroll, el Pla d'Acció per a la reducció de la contaminació acústica a l'Aglomeració Baix Llobregat II, o l'Ordenança reguladora dels sorolls i les vibracions de Viladecans.</p> <p>Amb la voluntat d'anar un pas més enllà en la informació i difusió ciutadana de la informació i les dades relacionades amb el vector soroll al municipi, es proposa:</p> <ul style="list-style-type: none"> <li>• Actualitzar la informació disponible sobre el soroll al municipi amb les dades més recents disponibles i de la manera més detallada que sigui possible (p.ex: dades de soroll segregades per època de l'any).</li> <li>• Ampliar la informació sobre el soroll vigent a diferents punts del municipi, mitjançant l'increment del nombre de sonòmetres de la xarxa local, i la instal·lació dels mateixos als punts més conflictius de soroll i zones sensibles.</li> <li>• Permetre l'accés públic a l'històric de dades, eines i documents sobre el soroll (Mapa de Capacitat Acústica, Mapa Estratègic de Soroll, Plans d'Acció per a la reducció de la contaminació acústica, dades de soroll de la xarxa local de sonòmetres publicades al Sentilo...).</li> <li>• Realitzar tasques de difusió de la informació, eines i dades de soroll al municipi.</li> </ul>	
<b>Línia estratègica</b>	<b>Estat de l'actuació</b>
Sensibilització i conscienciació	En curs
<b>Àrea responsable</b>	<b>Altres agents implicats</b>
Àrea de Medi Ambient i Sostenibilitat	Diputació de Barcelona, Generalitat de Catalunya
<b>Calendari</b>	<b>Recursos necessaris</b>
2025-2030	Cost tècnic i organitzatiu de l'Ajuntament.



## 8. Governança i seguiment del Pla

---

Un cop aprovat el present Pla pel Ple Municipal és important consolidar una estructura de governança i seguiment que permeti vetllar pel desenvolupament de les accions previstes i fer un seguiment general de l'assoliment dels objectius perseguits.

Donada la seva participació activa en el procés d'elaboració del Pla, es designa l'àrea de Medi Ambient i Sostenibilitat com a òrgan responsable del Pla de Millora de la Qualitat Acústica de Viladecans.

Tanmateix, donada la transversalitat de la proposta d'aquest document, es mantindrà el grup de treball de l'Ajuntament que ha participat en la redacció del Pla per tal de fer, periòdicament, un seguiment de la implementació del Pla.

Aquest grup serà l'encarregat de realitzar un informe anual per tal de presentar l'estat d'execució del Pla al Cercle de Seguiment de Plans Sectorials de l'Ajuntament. També tindrà com a tasca proposar accions complementàries a implementar, si es considera necessari i la creació de grups de treball específics per a tractar temàtiques concretes que puguin derivar-se del desplegament del Pla. A banda d'aquest plantejament per a la governança i desplegament del Pla, a continuació es descriu el sistema de seguiment del Pla, que consisteix en una proposta de seguiment de la execució i de seguiment de l'impacte:

### 8.1 Seguiment de l'execució del Pla

Per tal de mesurar el grau d'execució del Pla, es proposa un indicador paramètric de seguiment de les mesures proposades. Atès que les mesures que estableix el Pla són de tipus molt divers i àmbits temàtics diferents, és oportú establir un procediment sistematitzat pel càlcul d'un indicador integrat del grau d'execució.

El procés s'inicia amb la identificació de les actuacions concretes que s'han estat realitzant durant el període de temps que s'avalua (es recomana una avaluació anual) i que es consideri que han contribuït a avançar en cadascuna de les accions establertes en el Pla d'Acció.

D'acord amb les actuacions identificades, es procedeix a avaluar el grau d'implantació de cadascuna de les mesures establertes en el Pla assignant-li una categoria específica:

- Pendent d'inici (P)
- En curs (EC)
- Completada (C)
- No previst (NP)

A partir de la distribució en percentatge de les mesures segons categories i la seva ponderació amb el valor assignat s'obté un indicador de grau d'implantació global del Pla d'Acció (%) d'acord amb l'expressió següent:

$$\text{Grau d'execució del Pla d'Acció} = \left[ \frac{[(NP \times 0) + (P \times 0) + (EC \times 0,5) + (C \times 1)]}{\text{nombre total d'accions}} \right] \times 100$$

El procés de seguiment de l'execució del Pla finalitza amb l'elaboració d'un informe d'avaluació amb periodicitat anual que permet analitzar el grau d'execució general del Pla, identificar possibles limitacions en les accions actuals del Pla o el plantejament de noves accions o millores a incorporar.

## 8.2 Seguiment de l'impacte del Pla

L'impacte del paquet propositiu d'aquest Pla es pot valorar a través del compliment dels objectius perseguits. En aquest sentit, es proposa monitoritzar els següents indicadors globals per a avaluar l'efectivitat de les mesures implementades:

- **Nivells d'immissió sonora del municipi:** soroll en dB(A).  
Els nivells d'immissió de soroll són la mesura més adient per a avaluar si s'avança en la direcció desitjada, tot i que els resultats no permeten valorar acuradament quina és la contribució específica de les accions municipals. En aquest sentit, es recomana analitzar les dades disponibles del municipi i valorar la tendència seguida segons la seva disponibilitat, seguint els paràmetres considerats en els apartats de diagnosi d'aquest document: zones amb superacions i zones tranquil·les, tant en horari diürn com nocturn. En el marc del seguiment del Pla caldrà valorar si es considera oportú instar a d'altres administracions supramunicipals (Generalitat de Catalunya) per a poder disposar de dades absolutes i de població exposada a la contaminació acústica.
- **Queixes degudes al soroll:** número de queixes/any.  
A banda dels nivells d'immissió avaluats als diferents carrers del municipi, una forma alternativa d'avaluar l'impacte generat pel soroll és a partir de les queixes o reclamacions rebudes. Es proposa desagregar les queixes rebudes per tipologia de font de soroll i monitoritzar-ne l'evolució.
- **Evolució de les IMDs municipals:** vehicles/dia.  
El nombre de desplaçaments en els principals vials de Viladecans facilita informació per a determinar l'evolució dels mateixos i determinar si aquests s'han reduït o han augmentat en un període concret. També poden servir, identificant els desplaçaments interns i externs, per a avaluar la posada en marxa de mesures com la Zona de Baixes Emissions de Viladecans. Es disposa de dades per a fer-ne el seguiment al portal Viladecans-360.
- **Eficiència del parc de vehicles:** % de vehicles eficients/total de vehicles del municipi.  
A més de valorar la reducció de desplaçaments en vehicles motoritzats, mesurar l'evolució del parc de vehicles també és un indicador que permet monitoritzar l'evolució dels nivells de soroll del municipi. L'electrificació del parc de vehicles no només presenta una avantatge a nivell de reducció d'emissions de gasos contaminants sinó que també redueix l'impacte acústic generat. El seguiment de la millora de l'eficiència del parc de vehicles de Viladecans es pot realitzar a través del percentatge d'electrificació del parc.